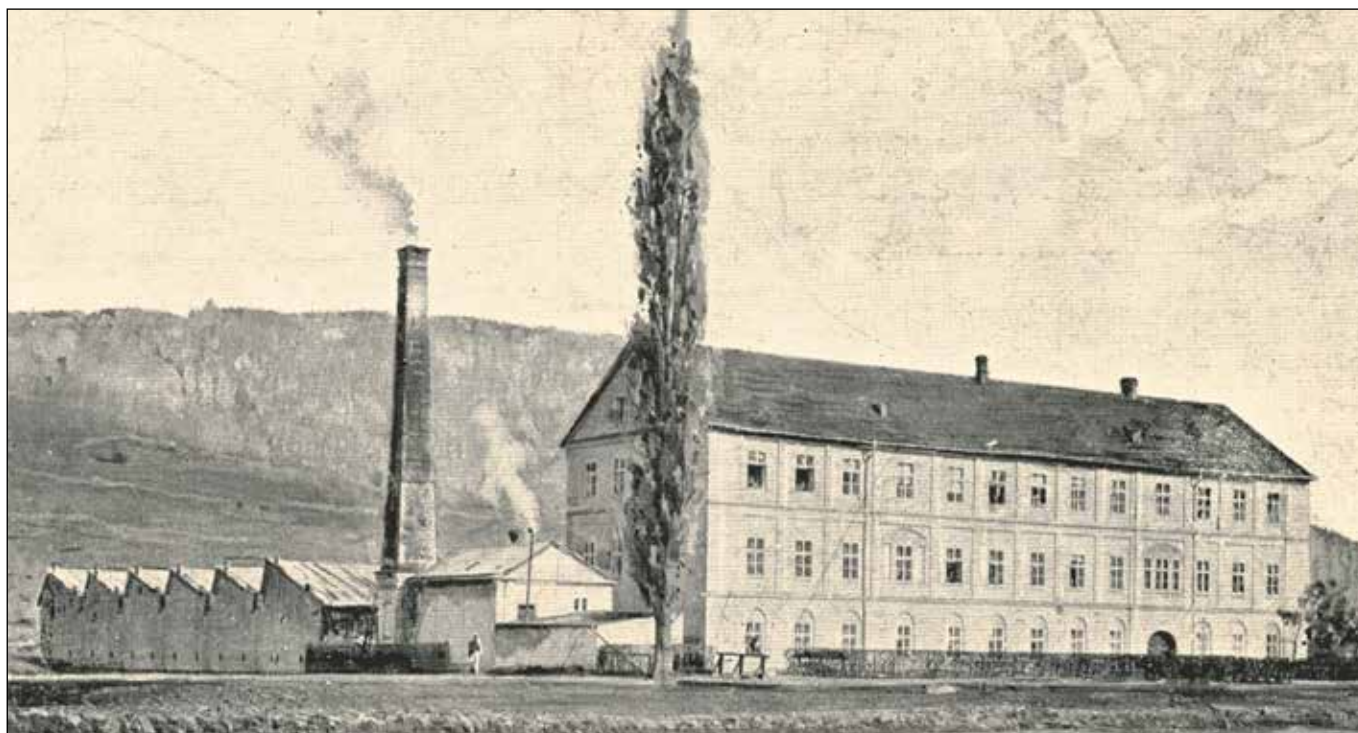


Továrna na kraji Oder aneb cesta od sukna ke stavebním profilům

Historická budova firmy Mateiciuc vítá každého, kdo do Oder přijede po dálnici a ze směru od Nového Jičína. Továrna stála na stejném místě už v roce 1839. Je jedním z mála objektů v našem městě, který je živoucím pamětníkem jeho proměn. Přežila války, změny majitelů i režimů, povodeň a nepochybně byla svědkem mnoha lidských osudů. Důležité je, že stále stojí a dává práci lidem, stejně jako v době jejího vzniku.



Nejstarší fotografie továrny „Sebastian Waschka&Söhne“, kterou pořídil pravděpodobně v roce 1898 Michael Conrad Gerlich. Firma posléze fotku používala patrně jako průvodku zboží, z druhé strany byl předtištěný formulář.

Areál firmy Mateiciuc stojí na strategickém místě, na kraji města. Původní majitelé toto místo zvolili patrně s ohledem na blízkost řeky, rybníků a náhonu. Dnes je výhodou polohy zejména napojení na dálniční přívaděč, který usnadňuje expanzi do celé Evropy.

Historie továrny se začala psát už v první polovině 19. století. Její vznik ovlivnilo rozšíření průmyslové textilní výroby, ke kterému došlo po skončení slezských válek v 18. století. V té době v Odrách vznikaly první podniky většího měřítka. Továrna byla založena Josefem Kazimírem Gerlichem (*3. 3. 1797 - †17. 4. 1842), který v roce 1838 koupil pozemek mezi rybníky a mlýnským náhonem. V roce 1839 zde postavil přízemní budovu, do které instaloval deset stavů na výrobu sukna. Zpočátku provozu byly poháněny ručně, od roku 1840 žentourem. Zakladatel Josef Gerlich vedl továrnu krátce, neboť v roce 1842 zemřel. Sedm let poté přešel podnik do správy jeho synů Johanna

a Heinricha. Hned v následujícím roce musel být provoz zastaven a továrna zůstala dva roky prázdná. Podíly obou majitelů postupně přešly na obchodní dům M. L. Herzig & Cie v Pešti, který tovární budovu prodal roku 1856 tkalci hedvábí Sebastianu Waschkovi ve Vídni.

Do roku 1848 se většina rakouských hedvábnických firem nacházela přímo ve Vídni. Naopak ve druhé polovině 19. století byla známkou tohoto odvětví decentralizace jednotlivých výrobních firem do okolních zemí monarchie, zejména pak do Čech a na Moravu. Tak přišel do Oder v roce 1856 i Sebastian Waschka (*20. 4. 1811 Drasenhofen v Rakousku - †9. 12. 1890 v Odrách) a zavedl výrobu kloboučnické plyše. Celkem 250 stavů rozmístil nejen v koupené továrně, ale také v domácích výrobních v Odrách, Spálově, Vítkově a Potštátu. V roce 1858 se stal Waschkovým společníkem jeho syn Sebastian Andreas a v lednu 1863 i mladší syn Wilhelm.



Sebastian Waschka z Vídně koupil roku 1856 opuštěnou továrnu na kraji Oder a vybudoval v ní prosperující podnik.

Rodinná firma změnila 1. 10. 1863 název na „Sebastian Waschka & Söhne“ a pod touto značkou fungovala až do svého zániku. Ve skutečnosti se jednalo o veřejnou společnost, jejíž vznik podmiňoval vklad kapitálu ve zlatých rakouské měny. Každý ze společníků mohl získat podíl z dosaženého čistého zisku firmy, stejně tak ale nesli vlastním kapitálem odpovědnost za ztráty. Firma měla sídlo ve Vídni, v Odrách byl výrobní závod, vídeňská část zajišťovala prodej.



Pamětní deska u vstupu do továrny.

V roce 1866 vystoupil Sebastian Waschka ze společnosti a vedení se ujali jeho synové Andreas a Wilhelm st. Z Oder udělali hlavní závod a z Vídně pobočku. V roce 1880 přistavili na budovu továrny jedno poschodí a o dva roky později vybudovali v zahradě výrobní halu o ploše 500 m². V té době továrna zaměstnávala 62 mužů, 12 žen a 9 dětí mladších 14 let. Během 300 pracovních dnů po deseti hodinách denně vydělali 13 tis. zlatých. Za stejnou dobu vyrobili polohedvábný atlas a kloboukovou plyš v hodnotě 64 tis. zlatých. Odbytištěm celé produkce bylo vnitrozemí, materiál k výrobě však dováželi z Itálie a Anglie.

V lednu 1893 se stal prokuristou firmy ve Vídni Carl Waschka, syn Sebastianiana Andrease (o šest let později se stal veřejným společníkem firmy v Odrách i ve Vídni). Ve stejném roce byl instalován nový parní kotel typu Tischben a v roce 1896 parní stroj pro pohon strojů. V listopadu 1901 zemřel jeden ze společníků, Sebastian Andreas Waschka. Jeho podíl převzali synové Carl a Johann. V roce 1904 byla v Odrách postavena tkalcovna pro 50 mechanických tkalcovských stavů na hedvábí, poháněných elektromotory.

V roce 1906 byl pořízen další parní kotel typu Tischbein a byl dostaven 30 metrový komín. Podnik měl v té době celkem asi 200 moderních tkalcovských stavů, které mu umožnily vyrábět všechny žádané výrobky. Vstupní suroviny se vozily z Číny, Japonska, Itálie, Francie, Anglie, Holandska, Německa a Rakouska. Nejčastěji se jednalo o různé druhy hedvábí, ale také krep, bavlněné a vlněné nitě. Vyráběly se látky pro oděvy, dekorační účely, látky na kravaty, atlasové látky a kloboukové plyše.

Začátkem ledna 1915 zemřel v Odrách druhý ze synů zakladatele továrny Wilhelm Waschka st. Se všemi poctami byl pochován v rodinném hrobě na oderském hřbitově. Tento muž se pyšnil titulem císařského rady, který mu při své návštěvě města udělil zemský prezident Thun Hohenstein. V roce 1909 byl císařská rada Wilhelm Waschka st. jmenován za své zásluhy o město také čestným občanem Oder, později též čestným občanem Potštátu.



Rodina Wilhelma Waschky před továrnou.



Vyobrazení Oder před rokem 1890, zcela vlevo areál Waschkovy továrny. Obraz byl původně umístěn v oderském zámku, dnes zdobí kancelář starosty města Oder.

Vedení továrny se ujal jeho syn Wilhelm Waschka jun. a synovci Carl a Johann Waschkovi z Vídně. Z doby I. svět. války, kdy musel narukovat i Wilhelm ml., existuje podrobný protokol o stavu budov a vybavení továrny. Můžeme se například dozvědět, že v té době tvořila továrnu dvoupatrová hlavní budova s klenutým vjezdem,

dále jednopodlažní vedlejší trakt, kůlna, přízemní masivní stavení zvané Cheed, poschoďová kotelná a přízemní strojovna, umývárna, komín a několik dalších skladů a kůlen. V roce 1915 ocenil znalec popisované objekty v areálu firmy na bezmála 70 tis. korun. Strojové vybavení a zařízení skladu na dalších 30 tis. korun.



Pohled na továrnu od řeky Odry v roce 1909.

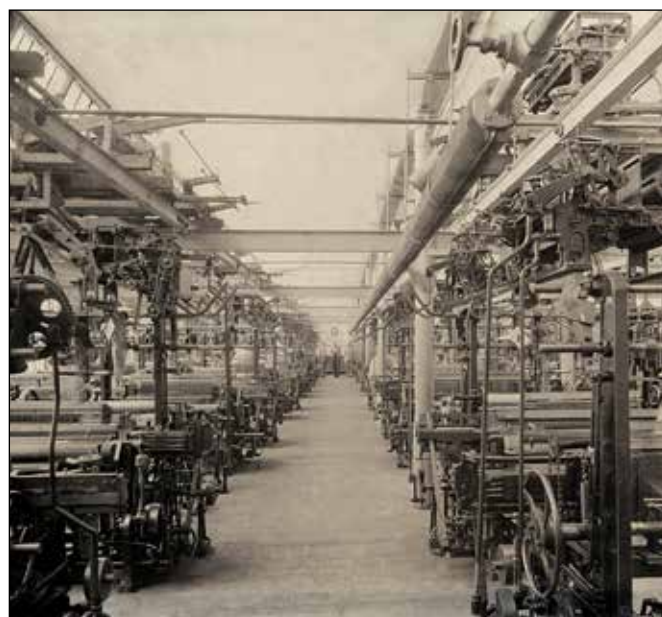


Výroba sukna ve Waschkově továrně.

Ještě na podzim 1917 byla továrna v plném provozu. Od jara do podzimu 1918 poklesla obchodní činnost a v roce 1920 začala neodvratná velká krize, během které byl podnik zastaven, což ho stálo nepředstavitelné oběti. Kromě války měl na chod továrny nepochybně dopad také rozpad Rakouska - Uherska a z něj plynoucí omezení kontaktů mezi oderskými a vídeňskými společníky.



Původní parní kotel typu Tischbein z roku 1893 na tuhá paliva. Továrna se jím vytápěla ještě ve 2. pol. 20. stol., když v ní byl velkosklad textilu.



Pohled do výrobní haly Waschkovy továrny na sukno v roce 1904.

V roce 1921 se dělníkům opět otevřela tovární brána, začínalo se doslova od nuly velmi malým obratem. Ještě dva roky šly obchody slabě, ale přes všechny potíže se firma v krátké době vzchopila, i když ani v roce 1927 nebylo dosaženo předválečné výroby.

Hospodářská krize, zastaralé výrobní zařízení a blížící se válečné události předznamenaly smutný konec kdysi slavné továrny. V roce 1935 se stal pobočný závod ve Vídni opět hlavním a oderský jen jeho pobočkou. Ve stejném roce také zemřel společník firmy Carl Waschka. Následné právní nejasnosti, rodinné spory a marná snaha oderskou továrnu prodat vedly postupně k definitivní zkáze. Koncem roku 1938 byl přechodně zastaven provoz, pokus o jeho obnovení v roce 1939 zmařila válka. Tehdejší starosta Oder Bruno Böhm se osobně několikrát zasadil o zahájení výroby, byť alternativní, s cílem zajistit obyvatelům města možnost výdělků. V červnu 1940 byl informován říšským hospodářským ministrem, že obnovení provozu nepřichází v úvahu z důvodu obtížného zajištění materiálu. I když vídeňští majitelé získali v roce 1941 přiděl hedvábí na čtvrtletí, rozjezd výroby vázl tentokrát na nedostatku uhlí. Podle pamětníků nevyráběla firma po celou dobu války.

V červnu roku 1941 přivezli nacisté do Oder na nucené práce v Optimitu ženy z okupovaného území. Jednalo se především o ukrajinské ženy a dívky, pro které postupně vznikl „lágr“ právě ve Waschkově textilní továrně.

Firma „Sebastian Waschka & Söhne“ zaniká v letech 1946-48 v rámci poválečných událostí. Po válce se stala továrna jako německý podnik majetkem Československého státu, 26. října 1945 byl určen jejím národním správcem Vladimír Dobroslávek, obchodník v Odrách. A byl to patrně právě on, kdo pověřil předválečného ředitele podniku, aby ho opět připravil k provozu. Takový úkol byl prakticky nepředstavitelný, neboť podnik byl zrušeno. Dílna byla vyklizená, tkalcovské stavy navršeny jeden na druhém, střecha z velké části zničena, okna rozbitá, strojořada zdemolována. Do pořádku se



Továrna Sebastian Waschka&Söhne z pohledu od koupaliště asi v roce 1930.

podářilo uvést pouze dílny, kde byly znovu instalovány tkalcovské stavy a teoreticky bylo možné vyrábět. To se však nestalo, protože podnik nedostal přiděl surovin.

Stroje byly po vysídlení Němců z Oder demontovány a přes Vídeň dopraveny do zahraničí. V roce 1947 se ještě z úřední vůle měnil název na „český“ a firma tak chvíli nesla název „Šebastián Waschka a synové“. Šlo pouze o formální krok, protože už prakticky neexistovala. Vídeňští majitelé se o zrušení u obchodního soudu ve Vídni nezajímali, což se ukázalo, když Kurt Waschka obdržel v roce 1967 úřední rozhodnutí o zrušení několika firem, mezi nimi i Sebastian Waschka & Söhne. Na konci přelomového roku 1989 byla továrna už celé půlstoletí mimo provoz. Její stav odpovídal nenáročným potřebám oděvních firem, které v ní

provozovaly velkoobchodní sklad. Hlavní, nejstarší budova byla v havarijním stavu. Právě křídlo, původně přízemní, mělo nově provedenou nadstavbu jednoho patra s plochou střechou. U první, dříve výrobní haly, nahradila sedlová střecha střechu šedovou (pilová nebo taky šedová střecha vzniká opakováním střech pultových nebo asymetrických sedlových střech). Druhá hala měla zazděná okna a původní šedovou střechu ve velmi špatném stavu. Sociální zařízení bylo doslova velmi ubohé. Objekty byly vytápěny parou z kotle typu Tischbein z roku 1896 na tuhá paliva. Nádvoří mělo novou dlažbu z žulových kostek. Firemní park byl značně zanedbaný, protože sloužil jako smetiště. Celá továrna byla obehnána vysokým drátěným plotem, ukončeným řadami ostnatého drátu.



Wilhelm Waschka jun. se svou rodinou na procházce před továrnou v Odrách okolo roku 1934.



Šedové světlíky původní výrobní haly s komínem.



Neutěšený stav hlavní budovy před rekonstrukcí, kolem roku 1990.



Areál továrny s Veselským kopcem v pozadí.

Velkoobchodní sklad v areálu bývalé továrny byl v majetku Oděvy Olomouc n. p.. V roce 1990 si ho pronajali bratři Emil a Zdenek Mateiciucovi z Oder, kteří v té době vyráběli komponenty pro podlahové vytápění. V první vlně privatizace získali objekty jménem firmy MATEICIUC v.o.s., tento krok byl počátkem vzkříšení výroby v továrně. Součástí privatizace byla i podmínka odkupu skladovaného neprodejného textilu a převzetí asi patnácti zaměstnanců velkoskladu. Někteří se stali kmenovými zaměstnanci nově se rozvíjející firmy a pracovali v ní až do svého odchodu do důchodu.

V roce 1991 odkoupila firma MATEICIUC bývalou Waschkovu továrnu od Fondu národního majetku a za-

hájila v ní výrobu plastových trubek pro rozvody vody a podlahové vytápění. O rok později zaměstnával podnik už 34 zaměstnanců, instaloval nový vstřikovací lis a rozšířil výrobu o vytlačování plastů. V roce 1993 začala stavební obnova a oprava jednotlivých budov. Noví majitelé k ní přistoupili s úctou k odkazu předků a kladli důraz na zachování původního architektonického výrazu.

Firma MATEICIUC se rok od roku rozrůstala a zaměstnávala stále více lidí. V roce 1994 jich bylo 68 a hlavní výrobní sortiment tvořily zahradní hadice a plastové výlisky. O rok později došlo ke změně právní formy na akciovou společnost a byla zahájena výroba chrániček optických kabelů. V roce 1996 byla provedena



Původní altán v zahradě za domem Sebastiana Waschky, dnes Domova na ul. Hranická č.p. 151 v Odrách.

náročná oprava střechy a výměna oken hlavní budovy. V přízemí byla zprovozněna jídelna a vrátnice. Na nádvoří začala růst hrubá stavba přístavby pravého křídla. Ve firmě vznikla také dílna zhruba pro 15 pracovníků se změněnou pracovní schopností. Rok na to už továrna zaměstnávala 90 lidí, z toho 39 žen a 7 řídicích pracovníků včetně techniků. V červenci 1997 zasáhla Odry povodeň a nevyhnula se ani areálu firmy MATEICIUC. Naštěstí nezasáhla původní objekty, ale škody napáchala. Výrobní sortiment se neustále rozšiřoval, například o korugované (rýhované) trubky. Vzhledem k tomu bylo nezbytné rozšiřovat i areál závodu, přibýly volné skladové plochy s asfaltovým povrchem a vybudovaly se vnitřní komunikace. Ve výrobě byla realizována mnohá vylepšení, která umožnila zvyšovat produktivitu.

S příchodem nového milénia dostala nový háv hlavní historická budova, která je vstupní bránou do celého areálu. Revitalizací prošel i přilehlý park. Jeho středem protéká potůček s několika dřevěnými lávkami, který se vlévá do jezírka. Dominantou parku je dřevěný altán, kterému se ve firmě říká Sebastian na počest zakladatele továrny Sebastian Waschka & Söhne. Původně stál v za-



Altán Sebastian po přestěhování a rekonstrukci v zahradě firmy.

hradě za domem, postaveným Sebastianem Waschkou seniorem pro svou rodinu (dnešní domov pro seniory na ulici Hranická č.p.151). Po dohodě s ředitelkou Domova Odry se tesařům podařilo zehátralý a zanedbaný altán rozebrat na jednotlivé prvky, ty označit a následně vše složit na místě, kde dnes v parku stojí. Mnoho trámů a desek se muselo opravit, či vyměnit. Výsledkem je útulný objekt, který slouží pro firemní akce, svatby, rodinná setkání apod. Výměnou byl v domově důchodců postaven altán nový. Druhou stavbou v parku je chata Wilhelm, která nese jméno jednoho ze synů zakladatele původní továrny. Byla postavena v roce 2013 jako technické zázemí pro zmíněný altán Sebastian. Je zde, mimo jiné, bezbariérové sociální zařízení, prostor pro stoly, stoličky, nářadí apod..

Kromě krásných vzrostlých stromů je park plný barevných dřevěných aut, vozů, vagónů, domečků a nepřehlédnutelných krmítek pro ptáky. Všechny jsou to plně funkční herní prvky a pocházejí z chráněné dílny GERLICH s.r.o.. Tu založili Dana a Zdenek Mateiciucovi v roce 1999 a převzali do ní výrobu i pracovníky chráněné dílny. Technicky zaměření návštěvníci najdou v parku



Park v areálu továrny je dnes oblíbeným odpočinkovým místem pro rodiny s dětmi.

unikátní, velmi zachovalé torzo vertikálního stabilního spalovacího motoru Slavia, méně zachovalé torzo ležatého motoru a vyřazený stroj z výroby plastů. V roce 1995 bylo do parku přemístěno poškozené sousoší Stalin – Gottwald, které původně stálo před oderským zámkem.

V roce 2002, po období výrobní stagnace, čekala společnost MATEICIUC a.s. zásadní změna. Dosavadní akcionáři prodali část svých akcií firmám GASCONTROL, spol. s r.o. a GASCONTROL PLAST a.s. z Havířova, které se staly většinovými vlastníky. Ve stejném roce došlo k poklesu výroby a tím i tržeb a zisku. Bylo třeba hledat nový výrobní program, a tak se rozběhla výroba plastových stavebních profilů, které se postupně staly stěžejním výrobním programem společnosti. V roce 2003 byla vedením pověřena Dana Mateiciucová, která posílila obchodní oddělení a zvolením optimální marketingové strategie se podařilo získat nové zákazníky. Roku 2005 se vedení společnosti ujímá Ing. Roman Buryjan, zástupce firem GASCONTROL, který je ředitelem a současně předsedou představenstva dosud. Roman Buryjan převzal fungující společnost, ve které výrazným způsobem rozvíjí investiční činnost s ohledem na její novou růstovou strategii. Firma začíná budovat obchodní značku MAT® s důrazem na vysokou kvalitu produktů a služeb. Je zahájen vývoj, výroba a montáž protihlukových stěn, roste portfolio stavebních profilů, několik z nich má přihlášený užitečný vzor.

V roce 2010 firma MATEICIUC oslavila 20 let. Dva roky na to ukončila investiční etapu za více než 150 milionů korun. Opět uzpůsobila sortiment poptávce trhu, začala vyrábět trubky pro vzduchotechniku a mikrotrubičky k ochraně optických kabelů. V roce 2013 získala ocenění ČEKIA Stability Award, čímž se zařadila mezi nejstabilnější firmy České republiky. V loňském roce zaměstnávala firma 110 lidí, měla 32 výrobních linek a 8 vstříkolisů, 4 sila, 2 čističky odpadních vod, začala stavět druhou řadu skladových hal a technologické centrum pro vývoj nástrojů a jednoúčelových zařízení.

Bratři Mateiciucové šli před čtvrtstoletím do velkého rizika, když si na bedra naložili rozpadlou továrnu. Stejně jako její zakladatelé jí věnovali pracovitost, podnikavost a úsilí a za krátký čas vrátili továrně život a záslou slávu. Navíc mají oba bratři dnes tolik vzácnou úctu k odkazu našich předků, a tak se jim kromě prosperující firmy podařilo vybudovat také muzeum, kde by ho nikdo nečekal. Po vstupu do firmy na první pohled zaujme trámový strop a pečlivě zrekonstruované točité schodiště. Ve druhé výrobní hale jsou dochovány šedové světlíky, podepřené litinovými sloupy. Režné cihlové zdivo haly, dílen údržby, kotelny a komína nezapře dobu svého zrodu. Na původním místě zůstaly také dva - dnes už nefunkční - parní kotle Tischbein z roku 1893 a 1896, včetně kolejí pro dovoz paliva a odvoz škváry. V jídelně jsou zachovány části konzol původní transmise, která dříve sloužila k přenosu pohonu strojů. V prostorách expedice, kantýny a schodiště jsou původní klenuté stropy. Atmosféru zašlých časů dotváří dřevěný arkýř na pravé stěně hlavní budovy. Nová okna zachovala původní rozměr.

Závěrem slova Zdenka Mateiciuca: „Přestože firma MATEICIUC a. s. nenavazuje svými výrobky na zaniklou výrobu hedvábí, ani společníci firmy nejsou potomky vlastníků továrny, cítí se být duchovními následníky firmy Sebastian Waschka & Söhne. Vede je k tomu úcta k vykonané práci předchůdců a snaha zachovat továrnu pro další generace ve stavu, jaký si tato továrna i město Odry zaslouží.“

zpracovala Lucie Kaspříková

Zdroje informací:

Tichá, L.: Firma „Sebastian Waschka Söhne“ v Odrách, diplomová práce, Ostrava 1996.

Kolektiv autorů: Továrníci 1828 – 2000, Moravská expedice, Moravský Beroun 2000.

Archiv MATEICIUC a.s..

Publikované fotografie pochází z archivu Emila a Zdenka Mateiciucových a firmy MATEICIUC a.s.

