

Zajímavosti v okolí Skály Panny Marie u Spálova

Tento článek navazuje na předešlý článek věnovaný poutnímu místu Skála Panny Marie na území městyse Spálova v údolí řeky Odry nad Klokočůvkem. Návštěvníkům tohoto zajímavého místa přiblíží zajímavosti, které je možno v okolí poutního místa navštívit. Zajímavosti jsou v textu označena čísly, které jsou na závěr vyznačena i v mapě.

Údolí řeky Odry bývalo využíváno zemědělsky jako zdroj píce a lesnický jako zdroj dřeva a zvěřiny. Voda z řeky Odry byla využívána k pohonu mlýnů, pil i valchy. První rekreační chaty v okolí poutního místa vznikly zřejmě hned po druhé světové válce. V 70. letech 20. století chat přibýlo do té míry, že musel být jejich počet dále omezen vyhlášením oblasti klidu Horní Odry, která byla v roce 1994 přehlášena na přírodní park „Oderské vrchy“. I nyní údolí řeky Odry každoročně láká chataře i návštěvníky k rekreaci. Nad poutním místem se nachází dva stálé dětské tábory, a to v bývalém Spálovském mlýně (1), který patří odborům firmy Semperflex-Optimit s.r.o. Odry, a nad ním stojí u mostu druhý stálý dětský tábor patřící ostravskému domu dětí a mládeže (2).



1) Dětský tábor Spálovský mlýn

Co zajímavého můžete v okolí poutního místa Skála Panny Marie vidět? Začnu přírodními zajímavostmi, a to nejprve neživou přírodou.

Na příjezdu od Klokočůvky po pravé straně asfaltové komunikace můžete vidět chráněné území – přírodní památku „Vrásový soubor u Klokočůvky“ (3) jako ukázkou zvrásněných hornin typických pro celý Nízký Jeseník (drob, břidlic a siltovců). To bylo vyhlášeno v roce 1998 při příležitosti konání Mistrovství ČR ve štípání břidlice, které proběhlo ve Spálovském mlýně. Další zajímavostí je skalka v zalesněném svahu nad levým břehem řeky Odry nazývaná „Orlí skála“ nebo „Čížovice“ (4), z níž je pěkný výhled do údolí řeky Odry ke Spálovskému mlýnu. Dá se k ní dojet od lesní cesty s modrou turistickou trasou KČT vedoucí na Hadinku pěším chodníčkem za poslední chatou. Při pohybu po této skalce je ale třeba být opatrný.

V zalesněném svahu nad poutním místem se v minulosti těžily nerostné suroviny. U lesní cesty zv. Rovenská vedoucí ze Spálova do Heřmánek se těžila břidlice v tzv. „velkém Pekle“ (5).



3) Přírodní památka Vrásový soubor u Klokočůvky



4) Orlí skála



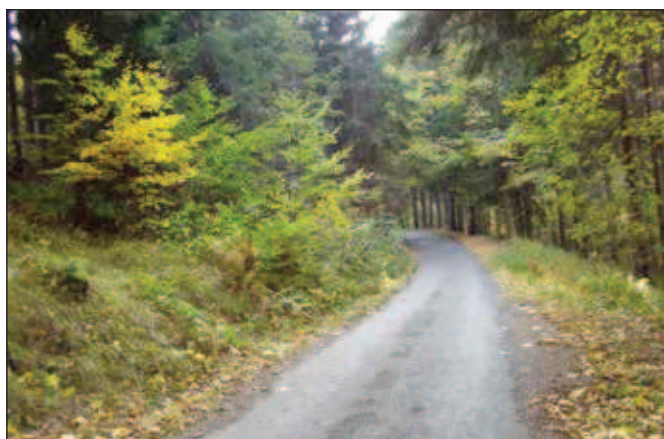
5) Velké Peklo

Lesy ČR s.p. u tohoto bývalého lomu instalovaly dřevěné kryté posezení. Níže ve svahu nad zátočinou řeky Odry je možno najít tzv. „malé Peklo“ (6), které zůstalo po údajné prospektorské těžbě zaměřené na hledání stříbrné rudy - galenitu.



6) *Malé Peklo*

Ve stejném zalesněném svahu nalevo od lesní silničky zvané „Mlýnice“ (7), která vede od Spálovského mlýna do Spálova, naleznete skalní žebro zvané „Čertovy schody“ (8). Po těchto skalních schodech údajně čert z Pekla chodil strašit do Spálovského mlýna.

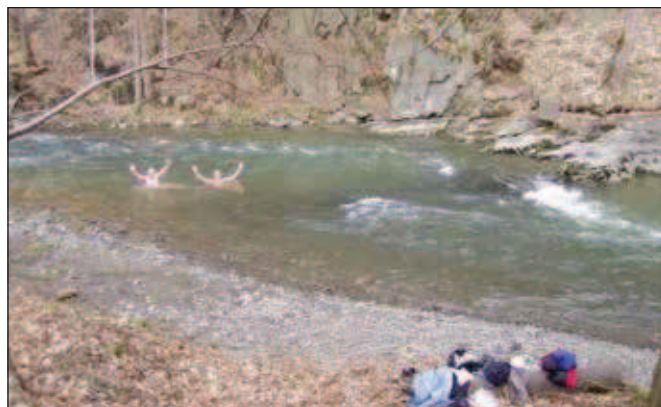


7) *Silnice zvaná „Mlýnice“*

Další skalní výchozy můžete obdivovat v zátočinách řeky Odry, kde se můžete i vykoupat. První (9) z nich je zátočina nad poutním místem, druhá (10) je u dětského tábora za Orlím hnízdem, další (11) se nachází pod bývalou hájenkou u Havranova potoka a pod brodem na Široké Odře (12). Nad Širokou Odrou naleznete poslední zátočinu, která sice není vhodná ke koupání, ale Odra zde vytváří romantická přeje (13).

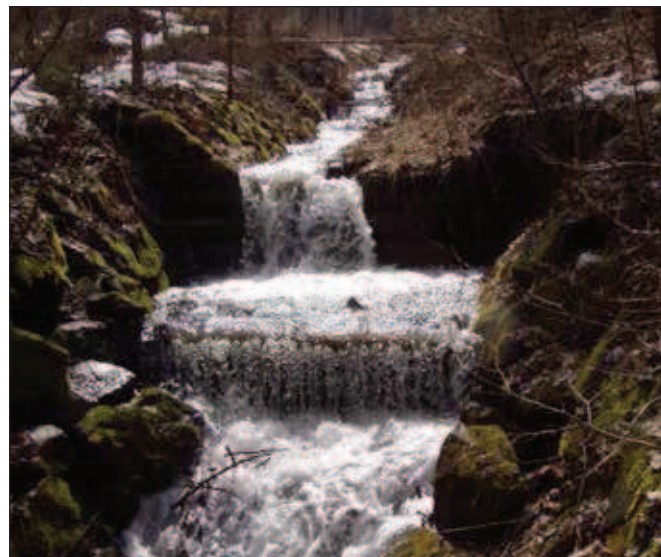


9) *Zátočina řeky nad poutním místem*



12) *Zátočina řeky pod Širokou Odrou*

Do řeky Odry s kamenitým dnem se nad poutním místem zprava (po proudu řeky Odry) vlévá Havranův potok (14) přitékající od Spálova, na němž jsou skalní přeje a lesnické hrazení bystřiny, zleva nad bývalou valchou přitéká od Františkova dvora u Klokočova Čertův potok (15), který v minulosti křížoval bývalý náhon u řeky Odry kamenným akvaduktem, v současnosti zavaleným naplaveným kamením. Zprava přitékající nejmohutnější Něžčinský potok (16) tvoří přirozenou hranici Vojenského újezdu Libavá.



14) *Havranův potok*

Mimo pramene v samotném poutním místě se můžete v údolí řeky Odry výše proti proudu Odry vodou občerstvit i z upravených studánek. Jedna se nachází na levém břehu řeky Odry pod brodem na Široké Odře a má dřevěnou stříšku (17) osazenou Lesy ČR s.p. Dvě další studánky se nacházejí na protějším – pravém břehu řeky Odry. Jednu objevíte na rozhraní luk a lesa pod soutokem Něžčinského potoka s Odrou (18), kdežto druhou, nazvanou „Mannovu“, naleznete nad soutokem za dřevěným srubem (19).



17) *Studánka pod Širokou Odrou*



19) *Srub u Mannovy studánky*

S vodou a kamením jsou spojeny dva historické brody přes řeku Odru, jejichž pojízdná plocha ve vodě je vyštětovaná kamením, aby odolala vodě i těžkému provozu. První z těchto brodů se nachází pod Širokou Odrou (20) a je stále využíván, kdežto druhý naleznete nad soutokem řeky Odry s Něžinským potokem (21). Ten se již nepoužívá a je částečně vodou poškozen.



20) *Brod pod Širokou Odrou*

Údolí Odry a jejích přítoků jsou zajímavá i co se živé přírody týká. Ze vzácnějších rostlin můžete v údolí Něžinského potoka zjara vidět bílé květy chráněné sněženky předjarní (22), na počátku léta roztroušeně v břehovém porostu světle fialové kvete rovněž chráněná měsícnice vytrvalá (23) a na nivních loukách u Široké Odry na podzim růžově rozkvétají ocúny jesenní (24). V zalesněných svazích údolí řeky Odry rostou jedle bělokoré, z nichž jsou starší exempláře kolonizované jmelím jedlovým.



22) *Sněženky předjarní*

Řeka Odra je v okolí poutního místa biotopem zvláště chráněných živočichů, jako např. raka říčního (25), rybek vranky obecné a střevle potoční a azurově modrého ptáčka ledňáčka říčního. Pro ochranu vranky obecné je řeka Odra chráněným územím soustavy Natura 2000 – konkrétně Evropsky významnou lokalitou „Horní Odra“.



23) *Měsícnice vytrvalá*



24) *Ocún jesenní*



25) *Rak říční*

Tu podobně jako i celé údolí řeky Odry do budoucna ohrožuje území vhodné pro akumulaci povrchových vod, a to pro stavbu vodní nádrže Spálov. Její betonová a 90 m vysoká hráz by měla stát v místě stávajícího mostu přes řeku Odru před Spálovským mlýnem (26).

I když „zásluhou“ stavební uzávěry v zátopě vodní nádrže Spálov není údolí řeky Odry příliš zastavěno, nacházejí se zde zajímavé stavby a památky. Tak např. Spálovský mlýn (27) sloužil Spálovu k mletí obilí i jako pila k pořezu dřeva. Vodu z Odry odváděl poměrně krátký náhon, který je ještě dnes v terénu zřetelný, a na pravém břehu řeky Odry jsou ještě patrné betonové konstrukce bývalého odběrného objektu. Za první republiky byla ve Spálovském mlýně provozována pila poháněná Francisovou turbínou o spádu 5,5 m, hltnosti 600 l/s a přibližném výkonu 2,52 kW.



28) *Historická fotografie údolí řeky Odry u valchy před 2. sv. válkou*

Výše proti proudu řeky Odry na levém (klokočovském) břehu ještě do 70. let 20. století stávala další stavba využívající sílu vody i vodu samotnou. Jednalo se o vodní valchu (28), kterou v minulosti vlastnili i oderští měšťané. Její vodní náhon začínal nad soutokem řeky Odry s Čertovým potokem a s tímto potokem se křížoval kamenným akvaduktem. V současnosti valchu připomíná jen klenutý kamenný sklep v patě svahu, nenápadné ruiny i zřetelné úseky náhonu.

Ještě výše proti toku řeky Odry nad soutokem s Havranovým potokem na pravém (spálovském) břehu stojí bývalá hájovna (29), která byla citlivě přestavěna na rekreační chalupu. Nad ní je stále ještě provozována lesní školka.

V údolí Odry se nad poutním místě nachází dva kříže a nad Orlí skálou zajímavé kamenné mohyly (30). Dodnes ještě není jednoznačně prokázáno, zda se jedná o mohyly nebo o pouhé agrovaly poskládané z kamení posbíraného z bývalých okolních polí. Jeden kříž naleznete jednak před Spálovským mlýnem (31) a druhý nalevo od Mlýnice za poslední chatou (32), kde připomíná tragickou smrt Friedy Stixové z Kepřovic při jízdě na pouť 8. září 1936 na kole ze Spálova. Zajímavé je, že Spálovský mlýn i samotná Mlýnice jsou v současnosti využívány k pořádání závodů na horských kolech „Oderská mlýnice“.



30) Kamenné mohyly na Čížovici

Údolí řeky Odry i Něžčinského potoka jsou v létě využívány k pořádání letních stanových táborů. Já Vám k lepšímu poznání obou údolí doporučuji využít dvě trasy nad Spálovským mlýnem.



32) Kříž Friedy Stix u Mlýnice

Jednak se jedná o lesní cestu vedoucí po pravém (spálovském) břehu až do údolí Něžčina (33). Tato cesta je vhodná především pro cyklistiku. Druhá trasa vede po ocelovém mostě přes Odru na levý (klokočovský) břeh, kde kolem bývalé valchy a rekreačních chat pokračuje proti proudu řeky Odry až k Čertovu potoku. Odtud dále vede úzkou lesní pěšinou (34) až ke studánce, brodu a loukám. A pokud si chcete udělat delší cyklistický výlet až na Hadinku nebo do údolí Budišovky třeba až do Budišova n. Bud., můžete využít lesní cestu (35) s modrou turistickou trasou KČT. Po ní mj. jezdí závodníci „Oderské mlýnice“.

K poznání okolí poutního místa i k delším výletům Vám přeji pěkné počasí a hezké zážitky. Šťastnou cestu

Petr Lelek, HVS Odry

Prameny a zdroje:

- historické fotografie z archívu bratří Mateiciucových a Muzejního spolku Rolleder, o.p.s. Odry
- současné fotografie Petr Lelek
- mapa s vyznačenými atraktivitami byla použita z webu: <https://mapy.cz/>

