

## Přehrada Spálov na řece Odře podruhé



V minulém článku jsme přinesli informace o vývoji názorů a snah o vybudování přehrady na horním toku řeky Odry. Rovněž v něm byly zmíněny očekávané kladné efekty uvažovaných přehrad. Dnešním článkem Vás upozorníme na možná rizika a negativní důsledky výstavby vodní nádrže Spálov.

Z hlediska územního plánování a možných střetů zájmů je evidentně nejdiskutabilnější vodní nádrž „Heřmánky“. Její výstavba by si vyžádala přeložku silnice II/442, ukončení železniční tratě č. 276 v Heřmánkách a její zrušení v úseku Heřmánky - Budišov n. Bud., demolici cca 25 rodinných domů, cca 15 rekreačních chat a 2 rekreačních středisek. Byla by silně omezena další výstavba v Klokočůvku, pokud by nebylo nutno vystěhovat celou vesnici. Zaniklo by poutní místo P. Marie ve skále i chráněné území - přírodní památka „Vrásový soubor u Klokočůvku“. Zaplaveny by byly důležité vodní zdroje (pro Spálov a Luboměř i pro rekreační střediska a dětské tábory). Došlo by k záboru zemědělské i lesní půdy a byl

by ztížen příjezd a přístup k rekreační oblasti u Klokočůvku (pokud by nebyla výstavbou přehrad zcela znehodnocena). Snad i proto byla tato vodní nádrž z územního plánu velkého územního celku Beskydy (dále jen ÚP VÚC Besydy) vypuštěna a nepočítá se s ní.

Daleko reálnějším rizikem pro údolí řeky Odry a celou rekreační oblast u Skály P. Marie je výstavba vodní nádrže „Spálov“ (dále jen VN Spálov). Přitom i samotný ÚP VÚC Beskydy si odporuje, kdy územně hájí VN Spálov a zároveň přilehlou část Nížkého Jeseníku považuje za perspektivní oblast rozvoje cestovního ruchu „Oderské vrchy“. Lze si jen těžko představit, že by se VN Spálov stala stejně vyhledávaným místem jako je např. Slezská Harta. Na rozdíl od ní se totiž u VN Spálov uvažuje s jiným využitím (zdroj užitkové a plavební vody, energetické využití) a ani konfigurace terénu a zalesnění celého

1. Údolí řeky Odry, Něžčinského potoka a říčky Budišovky v místě územní rezervy VN Spálov patří k nejhodnotnějším územím Nížkého Jeseníku. Údolí Něžčinského potoka a řeky

Odry na území okresu Nový Jičín bylo zahrnuto do Přírodního parku "Oderské vrchy" a obě údolí byla zařazena do nejprísněji chráněné I. a II. zóny. Pokud by VN Spálov sloužila jako přečerpávací vodní elektrárna (dále jen PVE), byl by narušen krajinný ráz, jehož ochrana je hlavním posláním přírodních parků podle § 12 zák.č. 114/1992 Sb.



2. Zatopením údolí řeky Odry, Budišovky a Něžického potoka zaniknou lokality chráněných a ohrožených druhů rostlin - orchidejí prstnatce májového a vstavače mužského, sněženy podsněžníku, lýkovce jedovatého, zápalice žluťuchovité, orlíčku planého, měsícnice vytrvalé, ocunu jesenního, prvosenky vyšší ad.

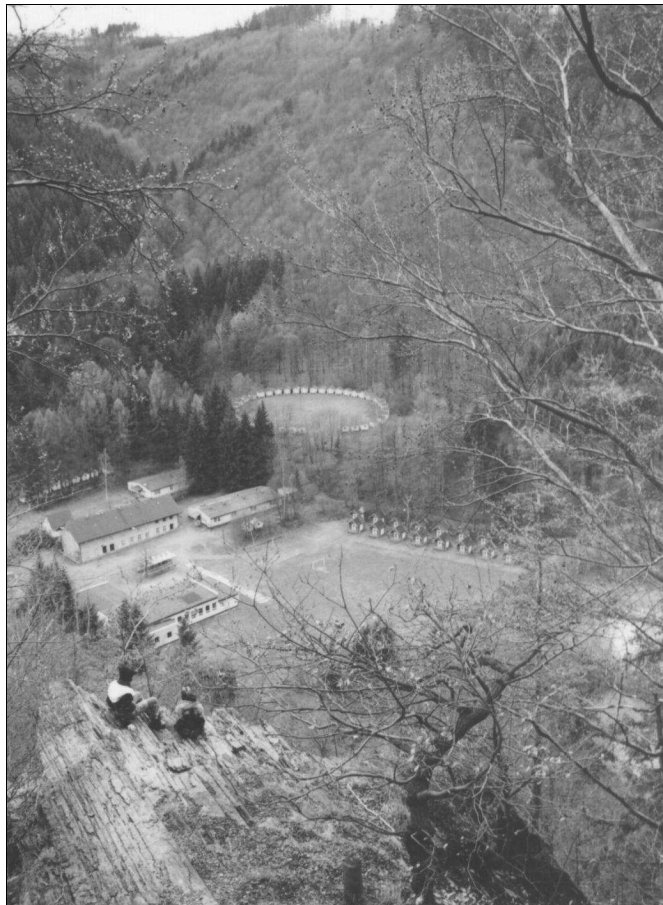
3. Přehradní jezero VN Spálov zaplaví biotopy chráněných a ohrožených druhů živočichů - čmeláků rodu *Bombus*, lesních mravenců rodu *Formica*, raka říčního, obojživelníků = skokanů, ropuch, kuněk, čolků, mloka skvrnitého, plazů = slepýše křehkého, ještěrky živorodé a zmije obecné, ptáků = ledňáčka říčního, skorce vodního, čápa černého, krkavce velkého a výra velkého, a savců = plchů, vydry říční a nově vysazených bobrů evropských. Změna proudné podhorské říčky na stojící vodu s kolísající výškou hladiny negativně ovlivní populaci vranek a stěvlí potočních.

4. VN Spálov negativně ovlivní unikátní ekosystémy CHKO Poodří, které jsou odkázány na přirozený vodní režim (např. na jarní záplavy luk) neregulované řeky Odry. Přitom CHKO Poodří je mezinárodně chráněným mokřadem.

5. Údolí řeky Odry, Něžického potoka a Budišovky jsou využívána k dětské pobytové rekreaci v letních stanových táborech. Realizací VN Spálov dojde k zániku těchto míst. Bude zatopeno několik rekreačních chat a zaniknou stále dětské tábory „Spálovský mlýn“ a „Budovatel“ DDM Ostrava u Klokočůvku a „Hadínka“ u

Klokočova. Břehy VN Spálov budou lesními pozemky a budou příkře spadat k vodní hladině, takže nebudou rekreačně využitelné.

6. Údolím Budišovky a řeky Odry vede modře značená turistická stezka a v blízké budoucnosti zde povede regionální cyklotrasa. Zatopení obou údolí si vyžádá přeložení těchto tras a znehodnotí celé území.



7. Vodní plocha VN Spálov vytvoří přerušit migrační cesty volně žijících živočichů - např. ryb a lovné zvěři. Dojde ke znehodnocení dotčených mysliveckých honiteb.

8. Při energetickém využití VN Spálov jako PVE neumožní kolísání hladiny rekreační ani rybochovné využití nově vzniklé vodní plochy. Rekreační využití vodní plochy a vstup k některým objektům PVE budou omezeny i z provozních důvodů (kvůli bezpečnosti vlastní i bezpečnosti vodního díla).

9. Časté a až desetimetrové kolísání hladiny v případě PVE povede k intenzivní erozi břehů a může způsobit sesuvy půdy. Nestálá výše hladiny a erozemi narušené obnažení břehy VN Spálov esteticky znehodnotí celé údolí.

10. Nadzemní vysokonapětové elektrické vedení bude překážkou pro ptactvo, pohledově znehodnotí přilehlé území Nížkého Jeseníku a spolu se zátopovým územím si vyžádá nemalé zábery zemědělského a lesního půdního fondu.

11. Vodní eroze v horním povodí řeky Odry (projevující se při deštích vodou barvy světlé kávy) dojde k intenzivnímu zanášení retenčního objemu VN Spálov erozními splachy.

12. Využívání VN Spálov jako zdroje užitkové vody povede při enormně nízkých průtocích vody v řece Odře v suchých letech k značnému poklesu vody a k obnažení dna, jak k tomu docházelo u přehradní nádrže Kružberk před vybudováním Slezké Harty.

13. Protipovodňová funkce VN Spálov je vzhledem k silné rozkolísanosti průtoků řeky Odry diskutabilní a neefektivní.

14. Realizací VN Spálov dojde k zaplavení části území vojenského výcvikového prostoru (vojenského újezdu) Libavá s cvičnou vodní nádrží Barnov. V případě PVE Spálov měla být horní nádrž situována na Křížovém vrchu nedaleko plánované dopadové plochy připravované letecké střelnice Milovany.

15. Trhací práce v jakubčovicím kamenolomu fy. Josef Hájek mohou mít negativní seismický účinek na stabilitu a pevnost hráze VN Spálov.

16. VN Spálov může ohrozit vydatnost a kvalitu vody pramenu poutního místa P. Marie ve Skále na spálovském katastru.

17. Výstavba i umístění objektů, souvisejících s provozem vodní nádrže (správní budovy, garáže, dílny apod.), pod hrází VN Spálov znemožní konání poutí u poutního místa P. Maria ve Skále a znehodnotí celou chatovou oblast u Klokočůvku.

Co tedy dělat?

Jak jsme již v předešlém článku uvedli, ÚP VÚC Beskydy je před schválením ve vládě. Jeho přípravu nově převzal Krajský úřad Moravskoslezského kraje. Je proto nutné shromáždit co možná nejvíce pádných argumentů proti ponechání VN Spálov v ÚP VÚC Beskydy a otevřeným dopisem, podpořeným peticí obyvatel na přilehlém území, iniciovat přes krajské zastupitele a ministerstva ŽP a zemědělství vypuštění VN Spálov z ÚP VÚC Beskydy i ze Směrného vodohospodářského plánu. Do této kampaně bude vhodné zapojit dotčené obce nejen okresu Nový Jičín, ale i okresů Opava a Přerov spolu s ministerstvem obrany na území okresu Olomouc.

Aby se předešlo nežádoucí urbanizaci údolí řeky Odry, říčky Budišovky a Něžického potoka, bude vhodné rozšířit ochranu krajinného rázu na toto cenné území rozšířením Přírodního parku Oderské vrchy.

Velmi negativním faktem v „protipřehradním“ snažení je nezájem o zemědělské podnikání a celková stagnace zemědělské výroby po roce 1989. Pokles živočišné výroby a nezájem o seno se projevuje zanedbáním péče o většinu luk v údolních nivách řeky Odry, Něžického potoka i Budišovky. Tím se louky v údolních nivách stávají nejohroženějšími ekosystémy horního toku řeky Odry (a případného zátopového území uvažovaných přehrad). Neudržované louky postupně zarůstají plevelnými společenstvy a nálety dřevin. Tím dochází k jejich degradaci, k mizení citlivějších a vzácnějších rostlinných i živočišných druhů, ke snížení druhové rozmanitosti a ke znehodnocení krajinného rázu (estetické atraktivity celého území). Pak již skutečně není daleko ke konstatování, že vodní plocha je hezčí než zpustlé a neudržované louky v údolí. A to je již jen krůček k výstavbě přehrad. Navíc je nutno počítat i s tím, že vlastníci luk, kteří se o ně nestarají, uvítají každou korunu za výkup pozemků dotčených přehradou.

Proto je nutno co možná nejdříve na celém území (tj. na území okresů Nový Jičín, Opava a Olomouc ohroženém stavbou přehrad), provést důkladný botanický a zoologický průzkum se stanovením opatření a plánů péče pro jednotlivé ekosystémy. Na základě těchto průzkumů, projednaných s vlastníky dotčených pozemků, okamžitě obnovit péči především u zpustlých nivních luk s využitím dotací MŽP a MZe (např. z programu „Péče o krajinu“). Vhodné by bylo založit Pozemkový spolek, který

by jménem vlastníků luk jednal a vyřizoval dotace.

Ideálním se jeví celé území zpřístupnit pro tzv. „měkký“ (k přírodě přátelský) cestovní ruch (značenými stezkami pro turisty a cykloturisty, zákazem vjezdu pro motoristy, zřízením tábořišť a informačních tabulí u cenných území). Pro letní pobytové tábory je nutno stanovit jasná pravidla „ekologického“ chování. Vhodné bude spojit tuto formu rekreace s péčí o louky (možné využití agroturistiky).

Nezanedbatelnou roli může sehrát vhodná forma propagace přírodních krás celého území horního Poodří, aby si místní obyvatelé i návštěvníci uvědomili jeho jedinečnost a nenahraditelnost. Vždy je nutno mít na paměti, že přehradu či jinou stavbu umíme třeba i za mnoho peněz postavit. Jedinečnost přírodních scenérií, které takovou stavbou nenávratně zničíme, však doposud ani za mnoho peněz obnovit nebo vytvořit neumíme. A tak nám před očima mizí panenská příroda a zůstávají nám zdevastované plochy a stavby. Doufám, že tomu tak nebude i s údolím řeky Odry.

Pokud máte zájem zapojit se do záchraně údolí řeky Odry, uvítáme Vaše reakce na tento článek i další „protipřehradní“ argumenty. Budeme Vám rovněž vděční, pokud budete ochotni přiložit ruku k dílu a přispět tak k záchraně jedinečnosti celého území. Uvítáme především fyzickou pomoc při kosení luk, sušení a úklidu sena. Se svými reakcemi a nabídkami pomoci se, prosím, obraťte na autora tohoto článku nebo na ZO ČSOP Odry. Předem Vám děkujeme.

Závěrem si Vás dovoluujeme pozvat o víkendu 7.- 9.9.2001 do areálu Spálovského mlýna u Klokočůvku, kde proběhne III. Mistrovství ČR ve štípání břidlice a kampaň proti vodní nádrži Spálov.

Ing. Petr Lelek

*MěÚ Odry, odbor ÚP, architektury a ŽP, Masarykovo nám. č. 25, 742 35 Odry, tel.: 0656/730 165-7, kl. 18, fax: 0656/730 164 70/13 Základní organizace Českého svazu ochránců přírody u Odrách, Ludmila Wiltschová, Sídlíště Míru č. 13, 742 35 ODRY.*



**OS MAKÁ si Vás dovoluje pozvat  
na IV. ročník nejen hudebního festivalu**



**SPÁLOVSKÝ MLÝN u Oder**  
**sobota 15. září 2001 od 15<sup>00</sup> hod**

**JANIS JOPLIN revival** . . . . . (Praha)  
**ŠU-FA** . . . . . (Kyjov)  
**BARDO THÖDOL** . . . . . (Opava)  
**BENEDIKTA** . . . . . (Karviná)  
**La La LUZ** . . . . . (Opava)  
**EF-BAND** . . . . . (Olomouc)  
**VÁNOCE** . . . . . (Fulnek)  
**LA LA LAND** . . . . . (Ostrava)

..... vstup zdarma ..... :)