

Rozkvetlou přírodou za našimi orchidejemi

V červnu přechází jaro do léta a vše kvete. Využil bych toho k pozvání na cyklistický výlet, na kterém se můžete seznámit s našimi orchidejemi a dalšími chráněnými a vzácnějšími rostlinami. Mějte přitom na vědomí, že jsou chráněné před jakýmkoliv ničením nebo poškozováním a že jich už na Odersku mnoho nemáme. Potěšte se pohledem a nechte je žít, abychom na krásnou přírodu nemuseli vzpomínat jen při listování atlasy.

Dnešní výlet zahájíme i ukončíme v Jakubčovicích nad Odrou, kam z Oder můžete dojet po regionální cyklotrase č. 503 „Odersko“. Trasa sice není dlouhá (asi 27 km), ale pro netrérované může být náročná svým počátečním stoupáním do Dobešova. Budeme se pohybovat po silnicích povětšinou s malým provozem. I tak je třeba mít kolo předpisově vybavené, být opatrný a respektovat dopravní předpisy.

Z jakubčovické návsi se vydejte po Oderské ulici k hlavní silnici (č. II/442 = Vítkovská ulice) u lomu, kde na křižovatce odbočíte doleva kolem autobusové zastávky a hned za ní odbočte doprava do kopce na ulici Dobešovskou. Po ní vesnicí vystoupáte až k hlavní silnici č. II/441, kterou opatrně přejedte a pokračujte silnicí lemovanou ořešákovým stromořadím na Dobešov. Než vjedeme do zalesněného údolí Dobešovského potoka, zmíním první naši chráněnou orchidej patřící do čeledi

vstavačovitých (*Orchidaceae*). Je jím prstnatec Fuchsův (01), který roste v Jakubčovicích n. O. na pastvině nad bývalým kravínem a na louce nad fotbalovým stadionem.

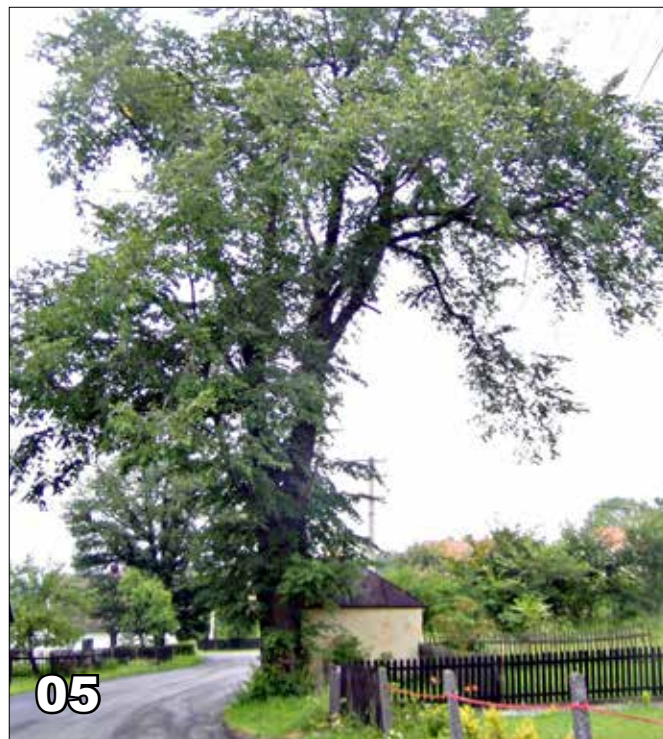
Nad jakubčovickým vodojemem na louce po pravé straně a výše pak i na různých místech v údolí Dobešovského potoka v okolí silnice můžete spatřit další chráněnou orchidej - vstavač mužský znanený (02). Ta roste jak na pravidelně kosených loukách, tak i na lesních okrajích, ale i v listnatých hájích. Mimo orchidejí stojí za pozornost i jeden chráněný keř, který dal blízkým vesnicím Klokočov a Klokočůvek název – klokoč zpeřený (03). Ten roste pod dobešovskou silnicí v úseku mezi první ostrou levotočivou zatáčkou (zvanou „Černá“) a druhou pravotočivou zatáčkou v bývalé mezi s většími lipami, k níž vede nenápadný sjezd ze silnice. Klokoč je keř se zajímavým světlým žilkováním kůry, lichozpeřenými listy, světlými převislými květy a měchýřkatými plody. V okolí meze s klokočem byly louky, které byly nedávno zalesněny. Jedna z mála pravidelně kosených luk v údolí Dobešovského potoka se nachází nad silnicí mezi druhou pravotočivou a třetí levotočivou zatáčkou. Tato květnatá louka je biotopem celé řady lučních květin, ale rovněž dalšího druhu nenápadné a prozatím nechráněné orchideje – bradáčku vejčitého (04).



Silnice Vás zavede do Dobešova, kde se nachází tři další přírodní zajímavosti, které stojí za pozornost. Jednou z nich jsou dva mohutné stromy - jilmy horské (05), které přežily hromadné hynutí jilmů před dvaceti lety působené houbovou chorobou grafiózou jilmů přenášenou broukem bělokazem jilmovým. V Dobešově tuto pohromu přežily dva kapitální jilmy – jeden roste u kapličky po levé straně silnice pod bývalou školou, druhý za budovou obchodu. K dalším dvěma přírodním zajímavostem se dostanete cestou odbočující z páteřní silnice doprava nad bývalou školou. Druhou zajímavostí je víceúčelová vodní nádrž využívaná ke koupání (06). I když je vydlážděná, je vyhledávaným místem pro rozmnožování žab a čolků. Pokud jste milovníky přírodního koupání, můžete se zde s nimi vykoupat. Třetí zajímavostí jsou louky pod bývalým smetištěm s výskytem tří druhů orchidejí – již dříve zmíněných vstavačů mužských, bradáčků vejčitých a několika kusů prstnaticů májových (07).

Doufejme, že je v této lokalitě divoké skládkování minulostí a že vstavačové louky přežijí.

V nejvyšším bodě Dobešova na křižovatce silnic odbočte doprava na Jindřichov po lokální cyklotrase č. 6225. U křižovatky stojí dřevěný kříž a vedle něj roste lípa svobody zasazená na počest osvobození Dobešova ve 2. světové válce, která by se měla stát památným stromem. Silnicí vyjedeme z Dobešova, dojedeme k samotě zvané „Na Čardě“, kde neodbočujte do Jindřichova, ale pokračujte rovně až k hlavní silnici II/441. Na křižovatce se vydejte doleva směrem na Potštát a hned na další křižovatce odbočte doprava k Luboměři. V Luboměři budeme pokračovat v přímém směru bez odbočování dále na Spálov. Pokud byste si chtěli odpočinout, můžete za křižovatkou silnice na Heltínov odbočit doprava do rekreačního areálu „Na drahách“, jehož součástí je podobné přírodní koupaliště, jaké jste měli možnost vidět v Dobešově. Jelikož se však nedá delší dobu



vypustit, nečistí se a ke koupání není vhodné. I zde jsme v minulosti pozorovali výskyt žab a čolků

Pokračujte po silnici dále podél Luboměře na Spálov. Před zemědělskou farmou v Luboměři odbočte doleva na polní cestu, která Vás kolem seníku dovede až na horní konec Spálova ke stožárovému vodojemu a k přírodní rezervaci „Královec“, která je nejbohatší lokalitou chráněné orchideje – prstnatce májového (07), a kde můžete spatřit i další chráněné a vzácné mokřadní rostliny, jako např. zvonečník hlavatý (08), kozlík dvoudomý (09), hadí mord nízký (10) nebo všivec lesní (11). Pokud se budete chtít na tyto rostliny podívat, uvědomte si, že jste v chráněném území a že se zde musíte pohybovat velice opatrně a maximálně chránit chráněné a vzácné druhy rostlin i celý mokřad. V okolí Spálova se prstnatec májový vyskytuje i na dalších lokalitách – pod Urbišovým nebo v mokřadu zvaném „Ptáčnice“.

Od Královce si projedte celý městys Spálov a vydejte se po silnici do údolí potoka Suché k Jakubčovicím n. O. a k Odrám. Pod Spálovem stojí za zmínku ještě jeden fragment květnaté louky. Ten se nachází vpravo od silnice II/441 vedoucí na Potštát asi 400 m nad křižovatkou se spálovskou silnicí. Zde se v minulosti vyskytoval vstavač mužský, doposud zde roste zvonečník hlavatý a orlíček obecný (12) – ten do roku 1992 patřil mezi chráněné rostliny.

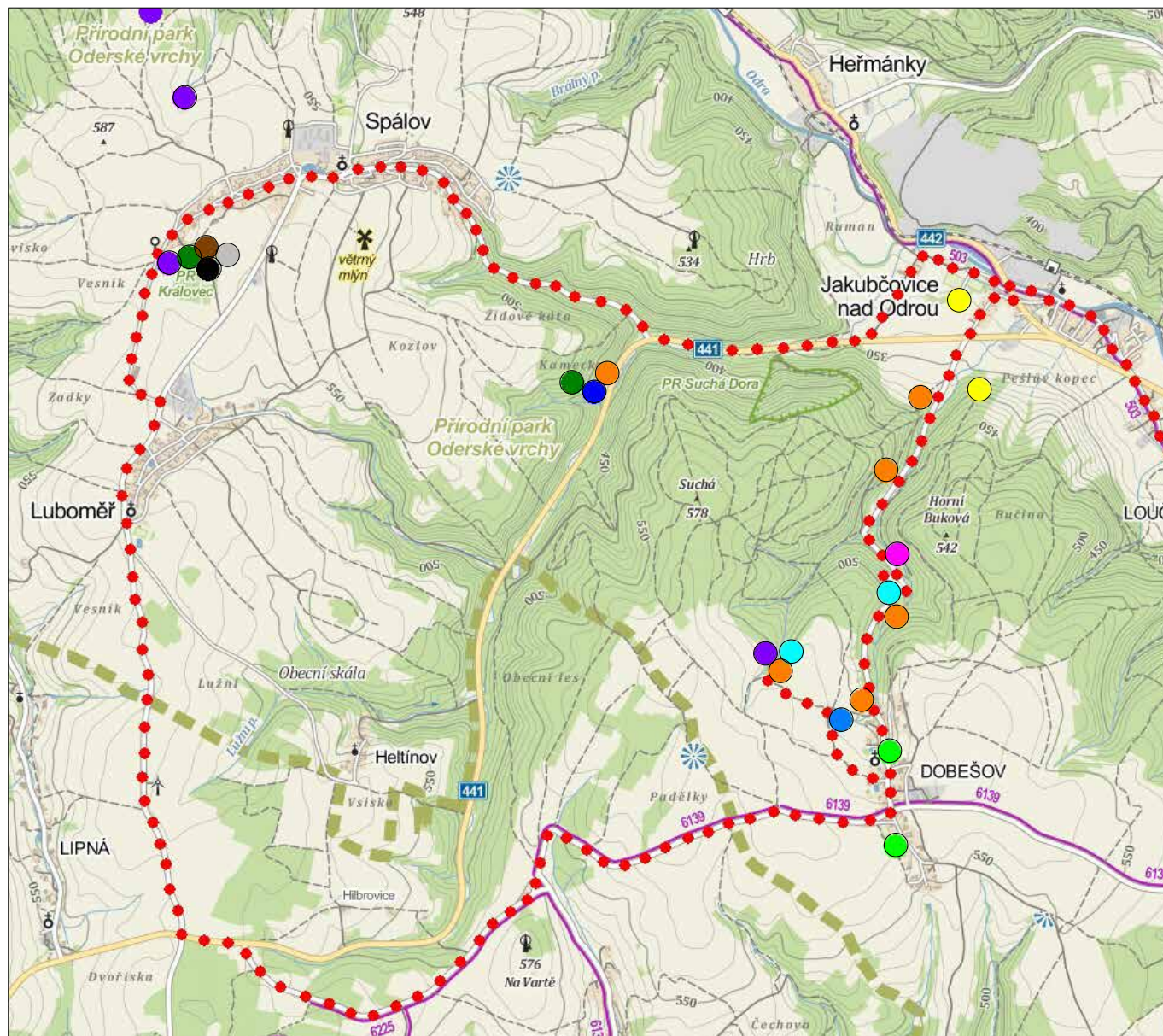
V Jakubčovicích n. O. můžete z hlavní silnice odbočit do vesnice a na Odry pokračovat po cyklostezce č. 503 „Odersko“.

Jelikož jsem se v dnešním tipu na výlet zaměřil na přírodu, nezabýval jsem se zajímavými památkami ani krajinou. Pokud však tuto trasu absolvujete, zjistíte, že Vás sama vybědne k zastávkám a k výhledům po náhorní plošině Nížkého Jeseníku.

*Přeji Vám příjemnou cestu.
Petr Lelek*



Mapa s trasou a lokalitami výskytu popisovaných rostlin



Legenda k mapě:

Červeně je vytečkovaná popisovaná trasa cyklistického výletu

Popisovaná místa a lokality rostlin:

- (01) Prstnatec Fuchsův, *DACTYLORHIZA FUCHSII* (Druce) Soó
- (02) Vstavač mužský znamenáný, *ORCHIS MASCULA* L. subsp. *SPECIOSA* (Mutel) Hegi
- (03) Klokoč zpeřený, *STAPHYLEA PINNATA* L.
- (04) Bradáček vejčitý, *LISTERA OVATA* (L.) R. Br.
- (05) Jilm horský, *ULMUS GLABRA* Huds.
- (06) Koupaliště v Dobešově
- (07) Prstnatec májový, *DACTYLORHIZA MAJALIS* (Rchb.) P. F. Hunt et Summerh.
- (08) Zvonečník hlavatý pravý, *PHYTEUMA ORBICULARE* L. subsp. *ORBICULARE*
- (09) Kozlík dvoudomý, *VALERIANA DIOICA* L.
- (10) Hadí mord nízký, *SCORZONERA HUMILIS* L.
- (11) Všivec lesní, *PEDICULARIS SYLVATICA* L.
- (12) Orliček obecný, *AQUILEGIA VULGARIS* L.

Použité podklady:

Mapa byla použita z internetových stránek <http://www.mapy.cz/>.

Bližší informace k popisovaným rostlinám naleznete na internetových stránkách <http://botany.cz/cs/>