

## Řeka Odra v horním Poodří

Předkládáme Vám článek inspirovaný referátem o horním Poodří předneseným zástupci města Oder a Historicko-vlastivědného spolku dne 25. 6. 2011 při příležitosti VI. mezinárodního sympózia k dějinám řeky Odry v německém Oderbergu.

Řeka Odra pramení v Oderských vrších v nadmořské výšce 634 m n. m. v rozsáhlém lesním porostu na svahu Fidlova kopce, jehož vrchol měří pouhých 680 m n. m. Českou republiku Odra opouští za Bohumínem v nadmořské výšce asi 190 m n. m. Celková délka Odry činí 854,3 km, z toho 741,9 km na polském území, kde svoji pouť končí ve Štětínském zálivu a poté v Baltském moři (A). Po soutok s Luhou má řeka Odra průměrný spád 7,1 ‰, dále má charakter nížinné řeky s průměrným spádem 0,3 ‰ a na dolním toku v Polsku její spád klesá jen na 0,01 ‰. Plocha povodí řeky Odry činí 118.861 km<sup>2</sup>, z toho na území Polska se nachází 106.057 km<sup>2</sup> (89 %), na území ČR 7.217 km<sup>2</sup> (6 %) a na území Německa 5.587 km<sup>2</sup> (5 %). Barevná dvoustrana přibližuje proměnu řeky Odry na její pouti k moři (foto 1 – 26).

Pramenná oblast řeky zaujme velkými lesními porosty, které jsou významným faktorem stability vodního režimu této řeky. Voda řeky Odry velice záhy začí-

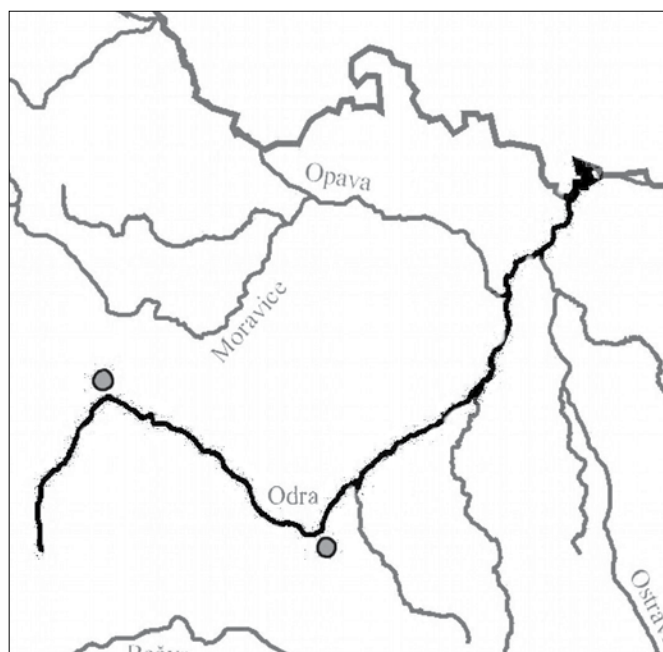
ná sbírat svoji sílu v četných přítocích. Pod soutokem s Plazským a Libavským potokem se Odra mění v říčku, která se zařezává do zlomových údolí. Geologické zlomy Sudetské soustavy jsou příčinou téměř pravouhlé změny směru toku (B).

Dalšími významnými přítoky jsou říčka Budišovka, Něčínský potok, Černná, Suchá, Vraženský potok a poslední je říčka Luha. U Luhy dochází opět k pravouhlé změně toku řeky Odry (C) zásluhou zemských zlomů mezi Karpatskou a Sudetskou soustavou. Odtud teče Odra severovýchodním směrem Moravskou bránou přes CHKO Poodří k Ostravské pánvi a dále do Polska. Zde námi popisované území horního toku řeky Odry končí.

Geologicky jsou Oderské vrchy podřazenou jednotkou širšího horotvorného pásma Nízký Jeseník. Hlavními horninami jsou kulmská droba (D) a jílovité břidlice (E). V menší míře pak slepence, fluvialní hlíny, glaciální usazeniny, nebo na severu vyvěřeliny v pásmu Červené hory. Dnes pramenná oblast řeky Odry leží ve vojenském prostoru Libavá. Začátky vývoje osídlení horního toku Odry můžeme klást do druhé poloviny 12. století. Zejména se zde usazovali lovci, včelaři, rybáři a havíři hledající drahé kovy. Největších těžeb bylo dosahováno v bývalém historickém prostoru



A Mapa řeky Odry



B Zlomy na toku řeky Odry



C Zlom na toku řeky Odry - Stříbrná skála u Bernartic n/O



D Kamenné moře u Podlesí



E Zaniklá těžba břidlic u Starých Oldřůvek



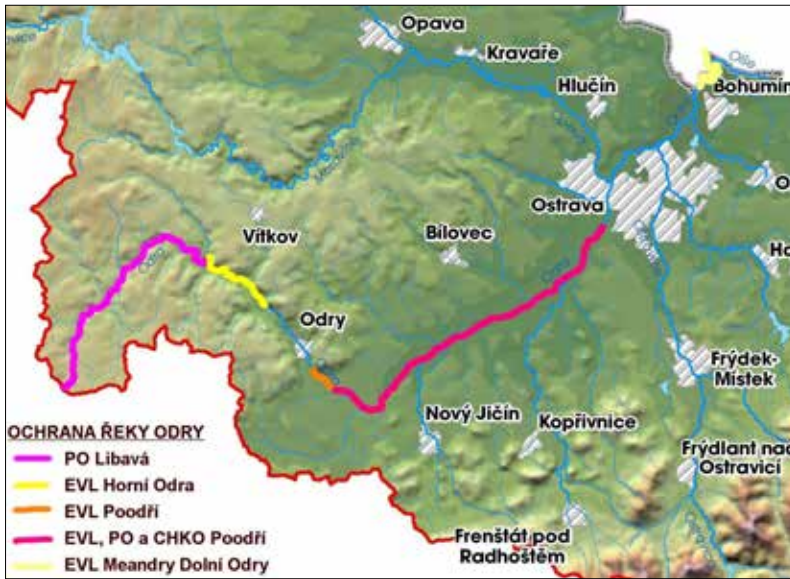
F Zlatý důl u Pohoře - těžba galenitu

zvaném les Velká Střelná na lokalitách Rudoltovice a Staré Oldřůvky. Těžil se zde převážně galenit. Je to olovnatá ruda s příměsí stříbra. Tyto těžby byly samozřejmě spjaty s využitím vodní síly. Voda poháněla stoupy, rýžovací zařízení, pumpy na odvodnění dolů a dmýchadla hutí. Byly zde také pokusy o těžbu zlata u Norberčan a Staré vody. Tyto lokality se nazývají Přední a Zadní Zlatná. Při těžbě zlata se také používala vodní síla na rozmělnění hornin a rýžování. Další významný rudný revír v povodí řeky Odry leží na jižních svazích Nížkého Jeseníku u dnešních vesnic Veselí a Pohoř (F). Z těchto lokalit byla olovnatá ruda galenit svázena k řece Odře, kde byla dále zpracovávána ve stoupách a hutích. Pro pohon hutních zařízení však mnohdy stačilo přehradit některý z potoků a nadržena voda pak udělala spolu s důmyslnými zařízeními hlavní podíl práce. Hutě v okolí Oder stávaly na Železné bráně, v hornické osadě Hvězdová a v Mankovickém mlýně. Malá výtěžnost a rostoucí náklady na těžbu a zpracování dolovaných rud vedly k tomu, že se obyvatelstvo horního Poodří zaměřilo na rozvoj zemědělství.

S rozvojem osídlení souvisí veliké odlesňová-

ní a s ním i nebezpečí povodní. Tam, kde si lidé od konce 12. stol. budovali nové vesnice v okolí řeky, museli velmi záhy tyto lokality opustit. Dokládají to archeologické průzkumy v Odrách na lokalitách Neumarkt (Křížová ulice) a Vyhnanov (G-H). Jeden až dva metry mocné vrstvy nivních půd překrývají tehdejší obydlenná sídla. Kříž na Křížové ulici v Odrách je toho dokladem. Lesy ubývaly až do poloviny 18. stol. s posledním založením některých vesnic a také velmi častými vichřicemi, které udělaly obrovské škody zejména na oderském a spálovském panství. Pak nastává obrat v lesnickém hospodaření výsadbami velkých monokultur smrku ztepilého, který měl nahradit hlavně dřevo jedlové, doposud používané hlavně pro stavební účely. S příchodem německé kolonizace na konci 13. až polovině 14. stol. začalo přibývat obdělávaných pozemků a rychlý vzestup množství obyvatelstva přinesl také rozvoj ve využívání vodního potenciálu řeky Odry, ale i jejích přítoků. Jenom na řece Odře od jejího pramene až po soutok s Luhou to bylo více než čtyřicet mlýnů (I), pil, valch, stoup, olejen, brusíren a podobně. Vodní síla se samozřejmě využívala i na významných přítocích.

# Fotogalerie řeky Odry od pramene k ústí do moře



1 Mapa chráněných úseků řeky Odry



2 Pramen řeky Odry u Kozlova



3 Odra a mokřady pod pramenem



4 Odra u Nové Vsi nad Odrou



5 Údolí řeky Odry nad Vojnovicemi



6 Odra u Nových Oldřůvek



7 Vodní nádrž na řece Odře u Barnova



8 Odra pod Hadínkou asi 30 km od pramene



9 Odra u Klokočova



10 Údolí u Klokočova s nivní loukou



11 „Široká Odra“ u Spálova



12 Odra u poutního místa Skála Panny Marie



13 Kamenné prahy u Klokočůvky



14 Odra nad Heřmánkami



15 Odra u Louček



16 Odra v CHKO Poodří u Mankovic



17 Odra v CHKO Poodří u Košatky



18 Hraniční meandy u Bohumína



19 Muzeum řeky Odry, Nowa sól, Polsko



20 Expozice muzea řeky Odry



21 Muzeum říční plavby, Oderberg, Německo



22 Přívoz na řece Odře, Pomorsko u města Zielona Góra, Polsko



23 Rybolov na Odře, Pomorsko u města Zielona Góra, Polsko



24 Odra jako hraniční řeka, Frankfurt (Oder), Německo



25 Říční přístav na Odře, Szczecin = Štětín, Polsko



26 Baltské moře, Świnoujście = Svinoústí, Polsko

Vodních toků v povodí Horní Odry bylo také využíváno k plavení dříví. Účelově toho bylo využito právě v období 18. a první poloviny 19. století, kdy v lesích bouře způsobily obrovské polomy. Spálovské panství provádělo plavení dřeva až od Rudoltovic ke Spálovskému mlýnu. Odtud se pak dříví na formanských vozích vozilo do papírny v Anatalu na řece Moravici. Poslední plavení dřeva se na spálovském panství uskutečnilo těsně po zprovoznění železniční tratě ze Suchdolu nad Odrou do Budišova nad Budišovkou po roce 1891. Vlakem tak bylo odvezeno mnoho dřeva do ostravských dolů. Také oderské panství využívalo plavení dřeva od ústí říčky Černé až do Oder. Zde bylo dřevo vytahováno na lokalitě Bělídlo, nebo bylo od splavu v Loučkách náhonem dopravováno až do zámeckého parku. Také v lokalitách, kde těsně u Odry stávaly panské pily, se dřevo plavilo až k místu pořezu. Tak tomu bylo např. na Klokočovské pile při soutoku Odry s Něčinským potokem. Náhony, kterými bylo dřevo dopravováno po vodě, jsou dodnes patrné.

K říční plavbě se řeka Odra na jejím horním toku nikdy nevyužívala. Byly činěny pokusy splavit ji k Bohumínu a využívat ji pro přepravu hromadných substrátů (uhlí, rud nebo hutních výrobků). A tak jediným druhem plavby provozovaným za vhodných podmínek je rekreačně - sportovní plavba na kajacích, kanoích, malých člunech nebo raftech. Jarní plavba po řece Odře od soutoku s Něčinským potokem po Jakubčovice n. O. nebo letní plavba CHKO Poodřím je nezapomenutelným zážitkem.

Vody horního toku řeky Odry a jejich přítoků byly za jarních a zvýšených průtoků využívány k závlaze a ke hnojení nivních luk. Tomu sloužila soustava důmyslných kamenných splávek, příkopů a kanálků. Louky pak dávaly kvalitní seno dvakrát do roka a šťavnatou pastvu místnímu dobytku. Toho se využívalo i na sebemenších potocích. Dodnes se v některých lokalitách dochovaly pozůstatky těchto důmyslných zařízení. S nástupem automobilů a moderní zemědělské techniky ubylo na venkově zvířat a s tím opadl i zájem o píci a pastviny. Údolní louky tak postupně zarůstají nebo jsou zalesňovány a ztrácí se původní malebnost krajiny Nízkého Jeseníku. S mizením nivních luk mizí i vzácné rostliny, jejichž výskyt byl na tradiční hospodaření vázán. Jde například o naše orchideje - rostliny vstavačovitě, o sněženky nebo ocúny.

Horní Poodří vedle změn v zemědělství poznamenávají i další neuvážené a pro lidi a jejich majetek nebezpečné kroky. Zástavba sídel se stále více blíží tokům, ulice a bloky domů jsou stavěny napříč údolím, břehy řeky jsou opevňovány a koryto zužováno. Za tyto neuvážené kroky nás příroda zákonitě trestá následnými povodněmi, které s sebou nesou zbytečné ztráty na životech a nemalé škody. Pramenná oblast řeky Odry se

nachází ve srážkovém stínu Hrubého Jeseníku a průměrné roční srážky zde dosahují jen 700 mm. Přesto zejména v létě přicházejí přívalové nebo déletrvající srážky, které pak vedou k záplavám. V poslední období se ukazuje, že málo srážek v zimním období bývá doprovázeno přívalovými nebo dlouhotrvajícími srážkami v létě. Tak tomu bylo za povodní v roce 1954, 1962 a 1997. To se projevuje na veliké rozkolísanosti průtoku vody na řece Odře (**J a K**). V létě může průtok vody činit pouhých 250 l/s a velmi záhy se průtok zvýší až na 70 m<sup>3</sup>/s. Největší povodeň za poslední století udeřila v roce 1914. Po tomto roku se dlouho lidé záplavovým územím vyhýbali a pokud do nich své domy umísťovali, stavěli je na vysokých kamenných podezdívkách. Po odsunu většiny původních obyvatel z bývalých Sudet toto území dosídlili lidé z jiných částí republiky, kteří řeku Odru a její zákonitosti neznají. Proto stavějí u řeky, nedokonale územně plánují a pokud přijde povodeň, navrhují protiopatření.

Dnešní technokraticky zaměřená doba neumí proti hrozícímu suchu a povodním prosadit jiná účinná řešení než stavby velkých údolních přehrad. Jedna taková by měla stát i na řece Odře u Spálova (**L**). Ta by měla mít výšku hráze 97 m, celkový objem vody 285 mil. m<sup>3</sup>, plochu 830 ha a funkci zásobní jako zdroj vody pro případ negativního dopadu klimatických změn. O tuto akumulaci vody měli a stále mají zájem energetici a odborníci připravující záměr vodního průplavu Dunaj - Odra - Labe nebo jaderné elektrárny Blahutovice.

Tato nádrž by byla velikým zásahem do ekosystému horního toku řeky Odry, protože zde má převážně přirozený tok jen pomístně upravený na Odersku a na území ostravské průmyslové aglomerace. Díky tomu, že na Odře doposud nestojí žádná větší vodní nádrž, zachovala si přirozený vodní režim. To vedlo k tomu, že již nyní je asi 75 % jejího toku na území ČR zvláště chráněno českou legislativou (**I**). Přírodní jedinečnost a krásu našeho úseku řeky Odry dokládá např. CHKO Poodří nad Ostravou nebo Hraniční meandry Odry u Bohumína.

*Květoslav Wiltsch a Petr Lelek*

*Foto: Ing. Radim Jarošek, Ostrava (C, 17, 18), Alois Mik, Odry (K), archiv Z. Mateiciuc (I), Ing. Petr Lelek (ostatní)*



*Pohled údolím řeky Odry od Heřmáněk k Odrám*



G Poloha Vyhnanova, předchůdce města Oder



H Archeologické nálezy z Vyhnanova



J Jez v Jakubčovicích za sucha v roce 2003



K Jez v Jakubčovicích za povodně v roce 1997



I První mlyn na řece Odře - Liselsberg, okolo roku 1935



L Vodní nádrž Spálov