

Vlasti- = vědné LISTY 171

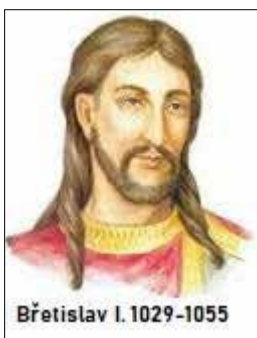
ÚNOR 2025

PŘÍLOHA ODERSKÉHO ZPRAVODAJE

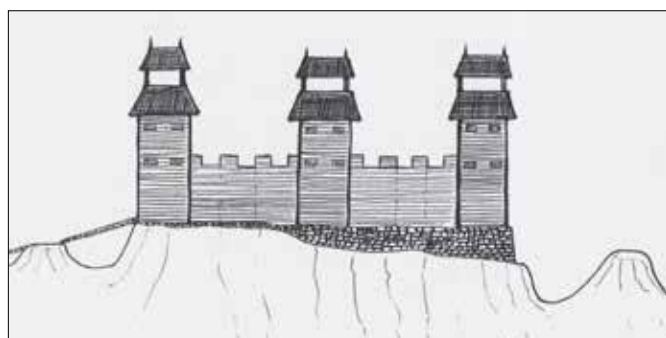
Zvláštnosti archeologických nálezů z Oderska

Dříve, než se jimi budeme zabývat, si musíme připomenout některá historická fakta o našem regionu. Pozornost budeme věnovat pouze středověkým nálezům, protože pravěkých se našlo na Odersku poskrovnu. Začneme dobou, kdy byla Morava přičleněna k zemím Koruny české.

Jak víme, kníže Břetislav pod vedením svého otce Oldřicha natrvalo vyhánil polské uchvatitele z prostoru bývalé Velké Moravy dobytím pevného hradiště v Přerově. Stalo se tak v roce 1029. Poláci se pak stáhli v našem prostoru za řeku Odru na její levý břeh. Dobyté území však muselo být nějak střeženo. Proto dle dávných pověstí byla na pravém břehu Odry, nad svahy řeky, vybudována obranná linie strážních věží a pevnůstek. Velice pravděpodobně to mohla být pevnůstka Železná brána, Babí hrádka, Švédská skála a na opačné straně Moravské brány Jitčín hrad (dnes Starý Jičín). Obranná linie byla doplněna na vhodných místech dřevěnými strážními věžemi.



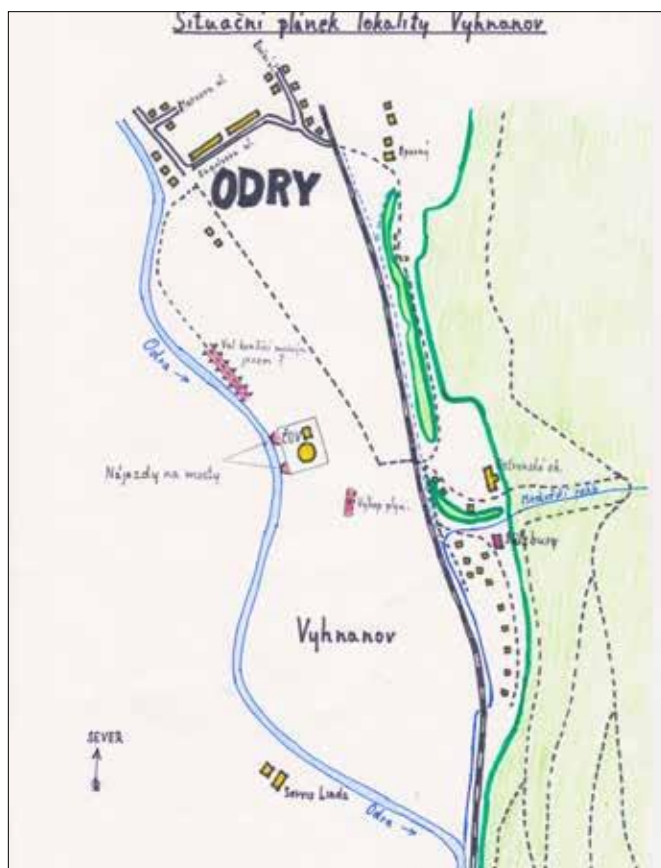
Břetislav I. 1029-1055



Možná podoba Babích hrádků

Dnes místa najdeme na mapách pod názvy Lučická stráž, Železná brána, Stráž u Spálova nebo u Luboměře pod Strážnou a další vhodná místa byla pravděpodobně těmito strážními věžemi opatřena také. Od těch dob mají Odry ve znaku města tuto

podobu strážní věže. Aby byl hlídáný prostor v údolí dostatečně přehledný, strážci nově ustanovené hranice vymýtili nivu kolem řeky Odry a začali tam pást dobytek všeho druhu (krávy, kozy, koně, prasata atd.). Tomuto prostoru se později začalo říkat „Kravařsko“. Takové podobné Kravařsko vzniklo dočasně po roce 1039 Břetislavovým výbojem nad pravobřežím řeky Opavy (později i na levobřeží výbojem Břetislava II. až v roce 1093). Aby opanovaná území byla efektivně spravována, založil kníže Břetislav takzvanou hradeckou správu, která byla později rozdělena na tzv. újezdy. Naše území patřící pod správu hradu Hradec (dnes Hradec nad Moravicí) dostalo název Vyhnanov podle stejnojmenné, správní trhové vsi.



Stručný plánec lokality Vyhnanov

O existenci Vyhnanova se poprvé dozvídáme z listiny markraběte Přemysla Otakara, kdy roku 1234 daruje trhovou ves se vším příslušenstvím tišnovskému klášteru klarisek. Z Hosákova Historického místopisu země Moravskoslezské se dozvídáme, že v listině krále Václava I. vydané v Jihlavě roku 1238 má správní ves újezdu Vyhnanov ještě dalších deset osídlených lokalit. Jak se tato osídlená místa nazývala, to už se lze pouze domnívat podle starých pomístních názvů. Nejpravděpodobněji to byla Česká Ves na dnešní Nadační ulici a pak lokality Trnovec, Kamenec nebo třeba Loučky (Lůčky). Je pravděpodobné, že prvním panovníkem, který nechal plánovitě osídlovat nově vzniklý újezd Vyhnanov, byl moravský markrabě Vladislav Jindřich (1192 - 1194 a 1197 - 1222), a to za účelem nalezení potřebného stříbra. Je o něm známo, že byl nedůsledný ve vydávání zakládajících listin nových sídel, protože si byl zřejmě vědom, že tam, kam lidi poslal, aby hledali stříbro pro plánovanou ražbu mincí, nemusejí tito lidé najít nic. Prvními osídlenými místy z jeho popudu se stala města Bruntál (těsně před rokem 1213) a Uničov (1213) s potvrzenými nalezišti potřebného kovu. Možná byla tou dobou již osídlena také lokalita Budišovsko, v sousedním újezdu Velká Střelná (Historik Martin Wihoda, dle přednášky Velké Meziříčí 14. 8. 2017).



Podkovy, nález Babí Hrádky, Milíkov



Nálezy, Radíčko nad Železnou bránou



Lokalita Vyhnanov



Groš Václava II., rok 1300



Ostruha, přelom 12. a 13. století



Šipka s řapem, palcát - bulava, 13. stol.



Železná brána - pohled od jihu na místo s mohylou.

Prvními nálezy budícími moji pozornost jsou podkovy. Nejstaršími se zdají podkovy se zvlněným okrajem. Nalezeny byly na lokalitách Železná brána, Milíkov, suchý poldr, Vlčí jámy nad Vítovkou a lokalita Lopata, (1 km severně od Tošovic). Tento typ podkov se na Moravě vyskytuje od 11. století (hradiště Spytihněv). Koncem jejich výskytu je uznáván rok 1250. O něco mladší typ podkov s plochou svislou patkou už je v našem prostoru rozšířenější



1. typ podkov z lokalit Železná brána, Milíkov, suchý poldr, Vlčí jámy a Lopata.

a jejich nálezy mnohem četnější. Nacházejí se na stejných lokalitách jako ty předešlé včetně dalších míst, jako jsou Radičko a Čurdův mlýn s vazbou na prokázaná místa těžeb chudší stříbrně rudy, zvané galenit. Tato ruda obsahuje jedno až dvě procenta stříbra a asi 80 procent olova. I přes menší obsah stříbra se zdá, že se v některých obdobích tato těžba vyplácela. Možná to byla pro české panovníky i nutnost, protože potřebovali stříbrnými mincemi potvrdit svrchovanost nad panováním v českých zemích. V souhrnu bylo těchto dvou druhů podkov nalezeno na Oděru kolem padesáti kusů včetně jejich fragmentů. Časové zařazení podkov s plochou svislou patkou by se dalo zařadit podle nálezu mincí na těžných lokalitách od druhé poloviny 13. století až do poloviny století 14. Datující mince představují ražby Václava II. z roku 1300 a Jana Lucemburského (1310 - 1346) z lokalit Železná brána a Čurdův mlýn. Dalšími nalezenými předměty, které potvrzují časové zařazení podkov, jsou ostruha s přímým bodcem, (12. až začátek 13. století) a kulovitý konec palcátu zvaný bulava. Oba předměty byly nalezeny nad vesnicí Vítovka na lokalitě Vlčí jámy. Na lokalitě Vlčí jámy – Avarská mohyla, na zahloubení zvaném pinka, byla také nalezena dvě hornická kladívka (želízka). Jimi horníci rozrušovali horninu, aby se za pomoci ohně dostali k hledané rudě. Analogii k těmto želízkům můžeme srovnat s průzkumy Jihlavského muzea na lokalitě Cvilínek, včetně podkov s plochými svislými patkami. Dle dendrochronologie tamních dřevěných součástí pradel by měly být podkovy z let 1266. Tento tvar si zřejmě udržely až do začátku 14. století.

Nejvýznamnějším nálezem, souvisejícím s výskytem výše zmíněných předmětů, je depot olovených ingotů z lokality Železná brána v Moravské bráně. Olovo bylo zřejmě používáno při složitém oddělování stříbra z taveniny galenitu, získávaného hornickou činností v místních dolech.



Čurdův mlýn, bývalá stoupa a tavící pec z 13. století.



Průzkum okolí Čurdova mlýna.



Železná brána - olověné ingoty, galenit a struska.

Na této lokalitě bylo také nalezeno mnoho zelenočerné strusky - pod malým, zalesněným pahrbkem, který velice pravděpodobně představuje zbytky tavicí pece. Tento objekt s dalšími předměty montanní (báňské, hornické) povahy, jako zahnutý nástroj hutníka a kus sklářského kmene jako přísady do taveb, dnes čekají, až archeologové potvrdí význam tohoto místa. Předpokládáme, že výzkumy této lokality v budoucnu přinesou mnohé nové informace o dolování a hutnění galenitu v širokém okruhu Oderska. Taková místa s hutněním galenitu jsme již objevili čtyři. Jsou jimi Železná brána, Čurdův mlýn, nádrž Kletná a doly u Jerlochovic.

Dalšími předměty, kterým se chci věnovat, jsou železné rýče. Těch bylo v Odrách a okolí nalezeno prozatím 11 kusů, (na lokalitách Milíkov 3 ks,



*Rýč, lopatka
13. až 14. století.*

Rýč z lokality Cvilín. ->

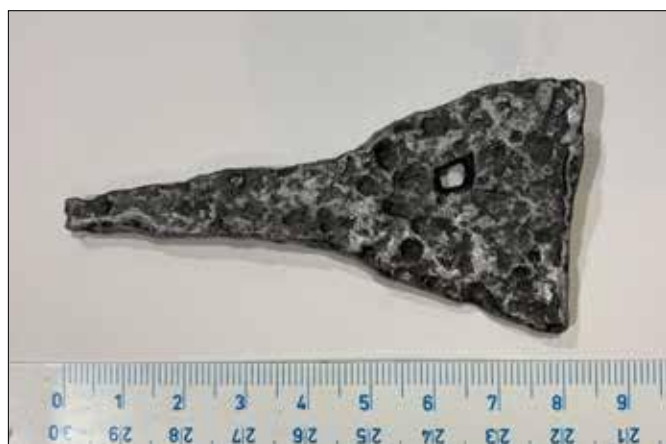


Pohled k tavicí peci, Železná brána.

haviřská základna nad Mankovickým mostem, serpentina na Veselí, Železná brána, 3 Meze, mlýn Wesselsky, suchý poldr, Stříbrné doly u Jerlochovic a u potoka Vražný nad Hynčicemi 2 ks). Většinou opět na lokalitách těžeb stříbrné rudy zvané galenit. Na stránkách eSbírky můžeme stejný rýč vidět v depozitu Slezského zemského muzea v Opavě. Tento rýč je datován archeologem muzea Mgr. Juchelkou do 13. až 14. století. Byl nalezen v kulturní vrstvě odpovídající časovému zařazení na lokalitě Cvilín. Při snaze o nalezení analogie rýčů na lokalitách v Polsku a Německu se prozatím toto nepovedlo. Rýče z Oderska a Krnova - Cvilína byly vyrobeny ze dřeva se spodním, rovným okutím bříty. Tyto nálezy rýčů zadávají otázku: Proč právě tady? Který člověk nebo panovník mohl havíře poslat, aby právě zde hledali stříbrnou rudu? Na tuto otázku nám musí odpovědět archeologové a historikové.



*Husitské zbraně: koule od bijáků,
bojová napřímená kosa, 1428 - 1434, nad Benzinkou.*



Tatarský hrot s ulomenou špicí, lokalita Milíkov.

Kdo se trochu zabývá oderskou historií, jistě ví, že město bylo v letech 1427 až 1434 obsazeno husitským vojskem pod velením Jana Tovačovského z Cimburka. Navíc zde husité hostili svého možného kandidáta na českého krále, litevského knížete Zikmunda Korybutoviče. Husité pravděpodobně následně město dobře opevnili a posléze z oderské pevnosti vykonávali válečné výpravy do Horních Uher a Polska. Většinou to bývalo za účelem spížování (získávání potravin) a podobně. Jejich velitelé bývali obávanými válečníky. Zajímavými nálezy na toto období středověku jsou železné koule husitských zbraní zvané bijáky. Jedná se asi o 60 cm dlouhou tyč (násadu), opatřenou na horní straně řetězem a na jeho konci zavěšenou železnou koulí. Byly používány i delší tyče se zavěšenou koulí, a těmito úderným zbraním se říkalo řemdih. Takže nevíme, od kterých zbraní se tyto koule odtrhly. Nalezené koule těchto zbraní mají průměr přibližně pět centimetrů. Když zřejmě husité Odry dobývali, tak pravděpodobně město neprodyšně obklíčili. Dokládají nám to nálezy těchto železných koulí v okolí opevněných Odr. Na všech vstupech do města byly

koule nacházeny. Tak třeba Nad Benzinkou, na Milíkově, nad rybníky, v dolní části Mlýnského údolí, mezi Loučkami a Vítovkou, nad Vítovkou (Chodura), na suchém poldru, před osadou Hvězdová a na polní trati těsně před vesnicí Pohoř (Gruchala). Tyto nálezy dokládají, že o Odry se dost usilovně bojovalo. Zřejmě i na vrcholu Milíkov hledala část oderských katolíků útočiště, protože tam byly nalezeny zakopané stříbrné mince Václava IV. Ostatně místo Milíkov bylo dobýváno i v dobách tatarského vpádu roku 1241. Dokládá nám to nález zápalného hrotu šípů, kterými Mongolové tamní dřevěnou pevnost vypálili. Typy hrotů můžeme najít v katalogu profesora Medvědova, z lokalit na Ukrajině a v Rusku. Hrot č. 13 pochází z Novotrockého hradiště a hrot č. 15 z lokality Polomskij mohilnik. Tyto dva hroty šípů jsou téměř identické s hrotem z Milíkova. Ten náš z Milíkova má navíc vyražený otvor pro přichycení kousku látky namočené do hořlavé směsi. A také má ulomenou špicí, když obránci vylamovali zápalné šípů z dřevěné pevnosti, aby nezačala hořet.

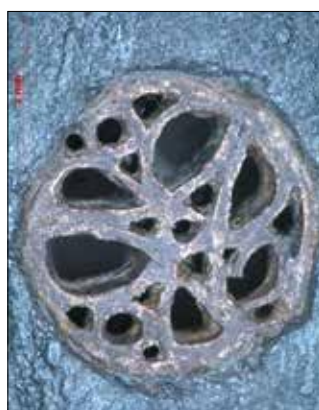
Jiným zajímavým předmětem, který se váže k období husitství v Odrách, je torzo jílce (držadla) jednostranné sečné zbraně zvané tesák. Toto držadlo tesáku je považováno za výrobek moravské provenience; bylo jich nalezeno na Moravě celkem 28 a pouze jeden stejný kus byl nalezen na Slovensku, někde u přechodu přes řeku Váh. Zvláštností je, že tento výrobek měl určitou nedokonalost. Jeho výrobní vada spočívala v odlomení zdobeného jílce vždy ve stejném místě. V Odrách byla tato součást tesáku nalezena v Mlýnském údolí. To znamená, že se v Mlýnském údolí zřejmě bojovalo o strategické místo vrcholu Milíkova. Je zajímavé, že v dobách 15. až 16. století byl tesák jako zbraň velmi rozšířen. Dokladem toho je časté nalézání jedné z jeho součástí, která se nazývá záštitný trn. Má tvar lastury a k te-



Jílec bojového tesáku, Mlýnské údolí.



Záštitný trn tesáku, nad Mankovickým mostem.



Ozdoba záštitného trnu.



Záštitný trn z Pohoře.



Zřejmě hornická švancara, nad Železnou bránou.

sáku je přichycen čepem z boku záštity. Záštitný trn byl ochranou před seknutím protivníka z boční strany. Nedostatkem tohoto trnu bylo, že byl velice často useknut šermujícím protivníkem. Na jedné lokalitě ve svahu Pohořského kopce u lesnicko-hornické základny byl nalezen tento trn úplně odlišného tvaru. Vypadá jako šipka, v jehož ploché části je krásný ozdobný prvek z vkládaných, měděných lamel. Nálezy záštitných trnů nám také prozrazují místa bojů a šarvátek v našem okolí (Železná brána, Milíkov, Mlýnské údolí, Nad Benzinkou, Trnovec, suchý poldr, nad Mankovickým mostem, nad silnicí Pohoř – Kletná, Pohoř – Kaštanka a dalších místech).

Dalším zajímavým předmětem na staré hornické lokalitě je zvláštní sekera s bodcem. Protože byla nalezena na Veselském kopci, západně od Železné brány, tak si o tomto předmětu myslíme, že mohl sloužit k tesání dřeva i jako válečná zbraň. Velmi připomíná hornickou sekeru zvanou švancara. Dle odborníků sloužila švancara havířům jak k obraně, tak i jako tesařský nástroj. Švancara u nás zřejmě zdomácněla až s příchodem horníků při německé kolonizaci. Toto dvojí používání nástroje si zřejmě vynutila neklidná doba středověku, kdy si každý musel hlídat svůj těžce vydobytý majetek zbraní. A havíři byli velice často přepadávaní ozbrojenými bandami. Postupem času se z tohoto nástroje stal atribut horníků, tak jako želízko a mlátek. Sekeru z Veselského kopce můžeme vývojově porovnat s hornickou švancarou a s tesařským nástrojem z hradu Loket v severních Čechách.



Švancara horního úředníka, německo 17. století.

Posledními zvláštními nálezy jsou kování knih. Jde o odlévané mosazné součástky, kterými se knihy (asi bible?) uzavíraly. Tyto uzávěry knih se skládaly ze dvou částí. Zadní se zakládal do oušek knihy, která vyčnívala ze zadní desky knihy. Přední měl otvor pro zatlačení do trnu v přední části desky knihy. Obě součástky kování pak byly spojeny pantem pro zahnutí přes okraj horní desky. Všechny nálezy součástek kování knih mají stejnou výzdobu. To znamená, že byly odlévány ve stejné formě. Udivující na těchto kováních je jejich velký počet v blízkém okolí našeho města - byla převážně nalézána na polích mimo obydlená místa. Tak třeba na Lučické stráži, Železné bráně, nad rybníky, u benzinky, na Vyhnanově, suchém poldru, Mlýnském údolí, mezi Loučkami a Vítovkou atd. Proč tedy jsou tyto předměty nalézány na pustých místech? To je otázkou. Námi oslovení odborníci (Mgr. Jiří Just, Th.D. – druhá polovina 17. století, Mgr. Jiří Glonek – datuje věci po roce 1618 za protireformace) jsou z toho na rozpacích. Podle nich zde možná byly tyto vzácné a možná zakázané knihy úmyslně zakopávány v dobách pronásledování protestantů někdy po roce 1618. Z místní historie víme, že když odcházel Jan Ámos Komenský do exilu, tak spousty jemu věrných ho následovaly také. Suchdol i Mankovice tou dobou opustilo mnoho rodin a zůstala po nich prázdná stavení dlouhou dobu. Odry byly hodně protestantské a ten, kdo nepřestoupil na katolickou víru, musel také ze země odejít. Z té doby se dochovaly zprávy, že obyvatelé spálovského panství chodívali na tajně



Pföfengraben - Popský doleček.



Komenského kazatelna, Budišov n. B.



Spínadlo bible, Železná brána.

bohoslužby do místa zvaného Popský doleček (Pfofengraben) v údolí potoka Suchá. Také u bývalého hradu Vildštejn na Budišovsku se protestanté měli scházet u tzv. Komenského kazatelny k tajným bohoslužbám. Tam v údolí potoka Lobník měla být tak dobrá akustika, že velké davy obyvatel slyšely každé slovíčko. Stará oderská pověst vypráví, že když protestanté opouštěli naši zem, zakopávali svůj cenný majetek na památných místech jako třeba Tři smrky v údolí Stodolního potoka. Tuto pověst si můžete přečíst ve sbírce oderských pověstí od Květoslava Wiltsche. K dostání je stále ještě v oderském TIC za 50 Kč. Tím bychom mohli povídání o zvláštnotech archeologických nálezů Oderska ukončit. Nechci ale znevažovat další nálezy, kterých jsou v oderské katovně uloženy spousty. Zaslouhou kolektivu archeologů z podnětu Slezské univerzity v Opavě je

zpracován přehledný katalog autorů (Mgr. Veronika Kočí Dudková, Mgr. Hana Lafková, Bc. Tomáš Kočí, Mgr. Petra Havlíková, Mgr. Andrea Hořínková, doc. PhDr. Vratislav Janák, CSc., Mgr. Peter Kováčik, Ph.D., PhDr. Markéta Tymolová, PhDr. Pavel Michna, Mgr. Jiří Orna), za což jim celý Historicko-vlastivědný spolek v Odrách moc děkuje. Zmíněný katalog však nestihl obsáhnout úplně všechny nálezy tak, aby naznačovaly nějaké dějové souvislosti. O to jsem se pokusil v tomto článku a předcházející přednášce já. V budoucnu mne tito autoři a historikové jistě dále předstihnou v nástinu možných událostí v kontextu s nalezenými předměty, a na to se moc těším.

Květoslav Wiltsch - v Odrách 27. 11. 2024